

# Análisis de Coyuntura

Cuadernos de trabajo  
Programa de Economía

## Capítulo 4 Salarios e inflación del Ecuador en 2011

### ÍNDICE

Costo canasta básica y canasta vital .....	1
Brecha costo canasta básica y canasta vital .....	2
Salario real .....	4
Inflación, misión cumplida .....	6
Inflación mensual .....	11
Inflación por ciudades .....	12
Inflación por grupos económicos .....	13
Inflación del productor .....	14
Inflación bienes transables y bienes no transables .....	14
Conclusiones .....	15

**FACULTAD LATINOAMERICANA DE CIENCIAS SOCIALES,**

*Programa de Economía - Marzo 2012*

**Autor:**  
Marcelo Varela

**Asistente de investigación:**  
Silvio Fernández

**Coordinadores**  
Alberto Acosta  
Fernando Martín-Mayoral



## Salarios e inflación del Ecuador en 2011

### Costo de la canasta básica y canasta vital

Desde el año 2007, la brecha entre el ingreso familiar<sup>1</sup> y la canasta básica<sup>2</sup>, se redujo de manera sostenida. Esta tendencia ya empezó en años anteriores como un efecto rebote luego de la grave crisis económica del tornasiglo, que se agudizó por la imposición de la dolarización. Cabe destacar que en el gobierno del presidente Correa, los esfuerzos para aumentar los salarios hicieron que el ingreso familiar supere el costo de la canasta vital, lo

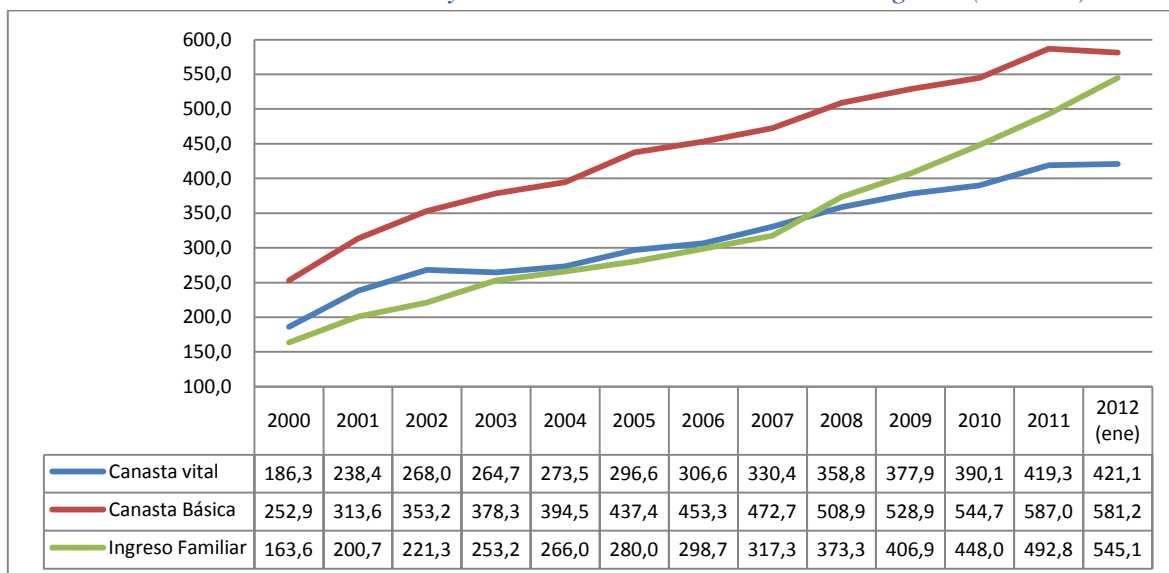
<sup>1</sup> El ingreso familiar, es la suma de la remuneración básica, \$240 para el 2010, más los beneficios de ley (decimo tercero y decimo cuarto, divididos para 12 meses) \$40, para una familia, considerando 1.6 perceptores, \$448. Por lo tanto, este ingreso se lo calcula anualmente, lo que provoca aumentos solo a principios del año, donde se fija la remuneración básica.

<sup>2</sup> Las canastas se refieren a un hogar con 4 miembros, están constituidas por alrededor de 75 artículos, de los 299 que conforman el IPC. La canasta familiar fue constituida en 1982, mientras que la canasta vital fue constituida en enero del 2007, para octubre del 2010 representa un costo de \$540,1 y \$386,3 respectivamente.

que mejora el poder adquisitivo de las familias ecuatorianas<sup>3</sup>. Por ejemplo, para el año 2010, los ingresos familiares fueron de 448 dólares, 41 dólares por arriba de los ingresos familiares del 2009 y 57,90 por encima de la canasta vital del 2010. Mientras que para el año 2011, los ingresos familiares se incrementaron a 492,80 dólares, 73,5 dólares por encima de la canasta vital y 94,24 dólares por debajo de la canasta básica del 2011, como se puede apreciar en el siguiente gráfico.

*Gráfico 1*

*Costo de la canasta básica y canasta vital vs. Promedio del ingreso (dólares)*



Fuente: INEC. Elaboración: Autores. \*Datos a Diciembre de cada año

Para el mes de diciembre del año 2011, los ingresos de una familia de 1,6 perceptores superaron al costo de la canasta vital en 17,54%, lo que representa un incremento en el poder adquisitivo en comparación al mismo mes del año 2010, en el que se superaba solo por 14,84%.

### **Brecha de la canasta básica y canasta vital**

Lo óptimo sería que los ingresos de una familia superen los costos de la canasta básica, objetivo no alcanzado hasta ahora a pesar de que la brecha tiende a reducirse especialmente desde el 2007. Para el mes de diciembre del año 2011, existe un déficit presupuestario de los ingresos familiares en relación al consumo de la canasta básica de 14,75%. Esto quiere decir, que a las familias les falta 94,2 dólares para cubrir la canasta básica.

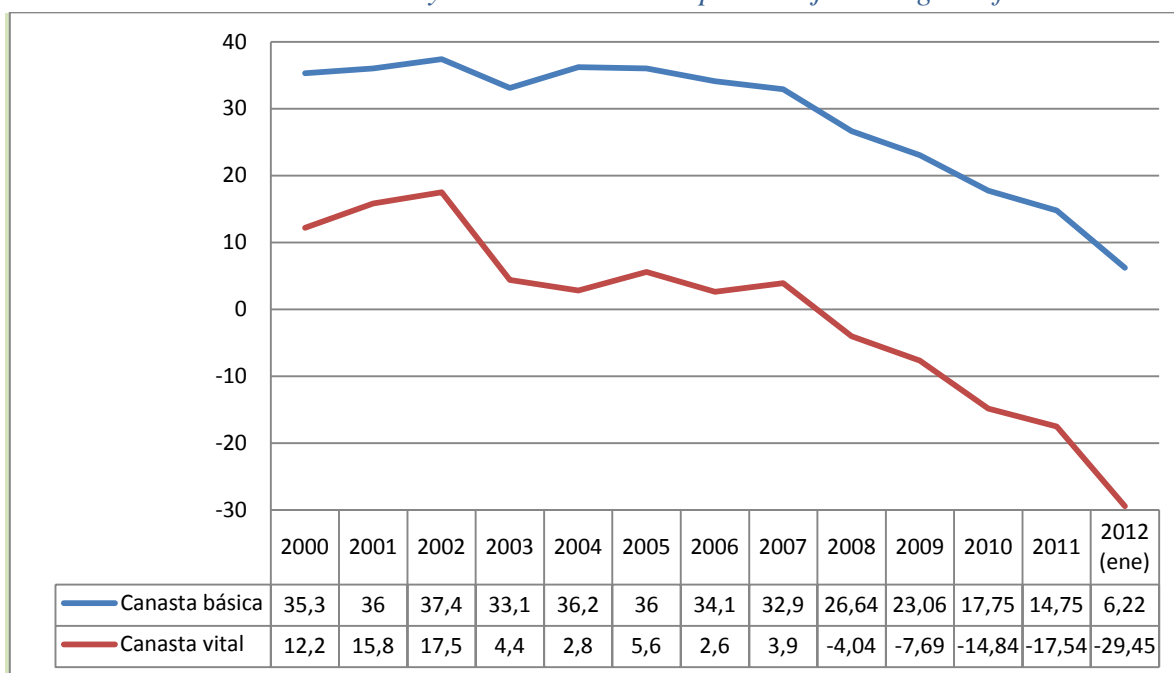
<sup>3</sup> El salario básico unificado para los trabajadores del sector privado es determinado por el Ministerio de Relaciones Laborales a través del Consejo Nacional de Salarios (CONADES). Este es un organismo tripartito, compuesto por un delegado de los trabajadores, uno de los empleadores y un funcionario del Ministerio de Relaciones Laborales.

Para enero del 2012, esta brecha se reduce considerablemente debido que cuando el CONADES no logra un acuerdo entre trabajadores y empleadores, el Ministerio de Relaciones Laborales puede fijar el salario básico unificado. Esto fue lo que sucedió en enero de este año. Ante la falta de acuerdos entre los sectores involucrados, el Ministerio decidió fijar el salario básico unificado del año 2012 en 292 dólares<sup>4</sup> que con los componentes salariales llega a 340,68. Es importante mencionar que desde el año 2011 incluye a trabajadoras y trabajadores de servicio doméstico, artesanos, trabajadores de la pequeña industria, sector agrícola y maquila.

A enero del 2012, la brecha entre los ingresos y la canasta básica se reduce a 6,22%, es decir, ahora a las familias les falta solamente 36,1 dólares para cubrir la canasta básica, mientras que la canasta vital es superada en un 29,45% o 124 dólares adicionales al valor que corresponde a la canasta básica.

*Gráfico 2*

*Brecha de la canasta básica y canasta vital como porcentaje del ingreso familiar\*\**



Fuente: INEC. Elaboración: Autores.

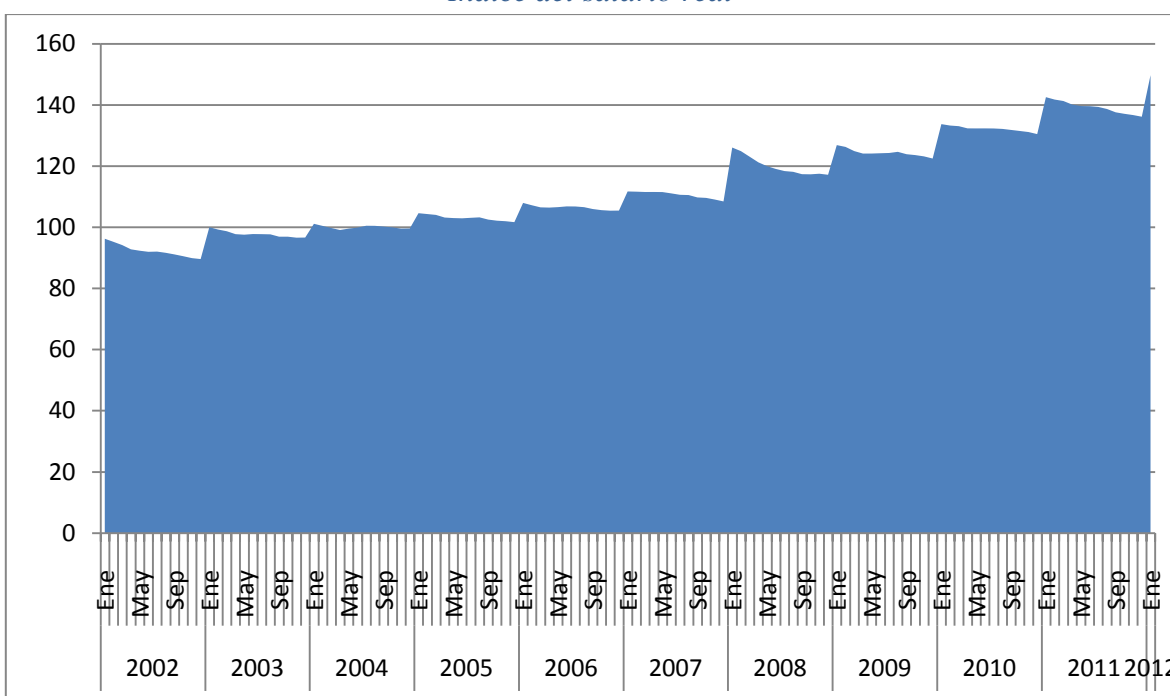
Es importante aclarar que la reducción paulatina entre las brechas de consumo, no solo se debe a los incrementos fijados en la remuneración básica al principio de cada año, sino también a las bajas tasas de inflación, especialmente en los últimos años.

<sup>4</sup> El artículo 118 del Código de Trabajo establece que si el ente no logra un consenso sobre el valor del incremento, el Ministro de Relaciones Laborales será quien tome la decisión. El aumento se hará en base a la inflación proyectada para el año siguiente que, en este caso, se calculó en 5,14%. [http://www.elcomercio.com/negocios/Gobierno-fijara-salario-basico\\_0\\_610139206.html](http://www.elcomercio.com/negocios/Gobierno-fijara-salario-basico_0_610139206.html).

## Salario real

El índice de salario real<sup>5</sup> ha registrado importantes aumentos, especialmente para el 2008 y 2010, años en los se incrementó en 8% y 6,5%, respectivamente. Así, el salario real a diciembre del 2010 terminó en 130,45 puntos; 45,6 puntos porcentuales mayores al salario real del año 2002 y unos 23,7 puntos porcentuales al del inicio de este gobierno. A inicios de 2011, se ubicó en 142,53 puntos, 30,83 puntos mayores al de inicio del gobierno y 12,8 en relación a diciembre de 2010. A enero de este año, el salario real está en 149,71 puntos, 7,18 puntos superior al año anterior y 38,01 superior al mes de enero del 2007.

Gráfico 3  
Índice del salario real



Fuente: BCE. Elaboración: Autores.

Lo importante que habría que señalar es que el salario real se ha mantenido estable desde el año 2007, a diferencia de otros años, en los cuales el salario real empezaba alto en enero y a diciembre de cada año terminaba más bajo. Este hecho se puede deber no sólo a que la inflación ha sido baja, sino también a un incremento mayor que se da a los salarios a inicios de cada año. Hay que recordar que anteriormente, los incrementos salariales eran mínimos.

A pesar de esta recuperación a nivel agregado de los salarios, la situación sectorial tiene severas diferencias entre cada uno de éstos. La mano de obra en el sector agrícola es la que peor salario tiene. No existen incentivos suficientes para producir y trabajar el sector agrícola del país, base para alcanzar la soberanía alimentaria. Prima la atención prioritaria a

<sup>5</sup> Índice base enero -diciembre de 2004=100.

los grandes agronegocios y a los grupos económicos vinculados, por ejemplo sus cadenas de comercialización de alimentos<sup>6</sup>. Por lo tanto, si no se dan cambios estructurales profundos a través de una adecuada reforma agraria, de suficientes y eficientes líneas de financiamiento, de una sostenida asesoría técnica que incorpore también los saberes ancestrales, será imposible que los mayores generadores de empleo que son las microempresas, generen nuevos emprendimientos.

Por otra parte, el sector mejor remunerado es la administración pública. Aquí se destacan defensa y seguridad social, seguidas de la enseñanza, como consecuencia de las alzas y homologaciones salariales en el sector público y los continuos incrementos salariales.

Dentro del sector privado, la rama económica que percibe mejor salario es la intermediación financiera, similar a los salarios recibidos por los profesionales de la enseñanza.

Sorprende que en el sector de manufactura e industria, la base para alcanzar un desarrollo no dependiente de los recursos primarios e inclusive para procesarlos, los empleados de este sector son los que peores salarios reciben. Esto nos indica la poca productividad existente en el sector que ha llevado a falta de competitividad internacional. Parecería que el empresario privado no considera la necesidad de tener incentivos laborales para incrementar la productividad, sino solamente forzar permanentemente los costos salariales hacia abajo; costos que por lo demás no representan ni el 10% de los costos totales<sup>7</sup>.

Estas diferencias salariales también se dan entre grupos de ocupación. Así, mientras el personal directivo y administrativo público y de empresas, así como las Fuerzas Armadas y Policía, son los mejores remunerados, los profesionales científicos e intelectuales, tienen salarios que están muy por debajo. Los técnicos y profesionales de nivel medio están en un rango que significa la tercera parte de los directivos y fuerzas armadas y policía nacional. Similar situación sucede con los trabajadores de oficina, operarios y artesanos, que reciben la sexta parte del nivel superior de remuneración existente. Los trabajadores peor remunerados son los agrícolas, los no calificados y los artesanos.

Todo esto muestra una ineficiente política pública. Los elevados recursos que se ha destinado el Ministerio de Industrias y Productividad (MIPRO) para fortalecer a las mipymes no dan los resultados esperados, ni en el nivel de ingresos en el sector industrial y manufacturero, y tampoco en el nivel de empleo, el cual se genera en mayor número en el sector mipymes.

---

<sup>6</sup> Un ejemplo de esto es la participación de cadenas como Supermaxi y Aki en la provisión de alimentos desde pequeños productos, por apoyo del gobierno a la "economía social y solidaria", lo que ha permitido la concentración de estas grandes cadenas comerciales en desmedro de los negocios microempresariales como las tiendas de barrio.

<sup>7</sup> Michael Parkin, 1985, Economía, The New Yorker, Estados Unidos.

Recordemos que, según informaciones de dicho Ministerio, hasta julio del 2010, las compras públicas realizadas a las mipymes alcanzaron los 1.948 millones de dólares, 1.054 millones más que las realizadas a empresas grandes. El crédito público ha aumentado de manera sostenida; sobre todo el microcrédito otorgado por la banca pública. En el período 2007 - 2009 la inversión en investigación y desarrollo se ha duplicado, pasando del 0,23% del PIB en el primer año, al 0,44%, en el segundo. De igual forma se han registrado algunos esfuerzos para cofinanciar innovaciones tecnológicas en los sectores priorizados para la transformación productiva. También se han registrado algunos esfuerzos para mejorar la productividad de las MIPYMES.

A más de los magros resultados de estos campos, es decir en generación de nuevo empleo y en los ingresos existentes en el país, habría que anotar los problemas en el sector externo. El déficit comercial global, que será analizado en otra sección, demuestra que gran parte de la demanda agregada creciente se cubrió con importaciones antes que con producción nacional. Otra demostración de las fallas de la política productiva aflora con nitidez si observa la estructura del aparato productivo (reflejado en el incremento de las importaciones de bienes de consumo en un 20,3%, materias primas 31,8%, combustibles 23,1%) e incluso de las exportaciones (las primarias crecen a mayor ritmo de las industriales en el 2011, 28,3% frente al 18,2% de las industrializadas).

Esto, en suma, exige una nueva forma de inserción internacional que no reproduzca las diversas variaciones del aperturismo a ultranza, sea de la forma ingenua como se ha llevado hasta ahora la inserción del país en el mercado mundial o sea de la mano de los TLC. Lo que se requiere es la consecución de un nuevo perfil de especialización productiva con sostenimiento interno. La propuesta es definir -en términos dinámicos- las líneas de producción en las que el país debe concentrar sus esfuerzos para lograr competitividad. Un incremento de la competitividad sistémica debe basarse en el mejoramiento de la productividad de amplios segmentos del aparato productivo y de las instituciones existentes. Esto significa aumentar también los niveles de empleo e ingresos. Para ello, además de la participación en el mercado mundial, es necesario aplicar políticas estructurales. Se trata de un proceso deliberado, planificado, de reorganización productiva en base a la concertación de intereses entre el Estado, los empresarios, los trabajadores, los pequeños productores urbanos y campesinos, las comunidades, las asociaciones, las cooperativas y otras formas de organización económica privada o colectiva, en el marco de un proyecto de largo plazo.

## **Inflación, misión cumplida...**

La evidencia empírica más la teoría económica, señala que inflaciones sostenidas han estado acompañadas por:

1. Política monetaria, se produce más dinero del que necesita la economía

2. El mismo crecimiento económico
3. Incrementos del gasto de gobierno
4. Elevados déficits fiscales
5. Incrementos salariales

Pero el incremento de la inflación no es tan malo, especialmente para un gobierno falto de liquidez, debido que la inflación eleva los ingresos nominales del sector privado, lo cual eleva en forma automática los recaudos de impuestos. Al mismo tiempo, por el hecho que la inflación eleva la incertidumbre, desestimula la inversión productiva; frena el crecimiento económico y tiende a generar desempleo, con lo cual se deterioran los salarios presentándose una caída previa en el salario real que termina posteriormente estimulando el empleo, aunque con un deterioro del poder adquisitivo del dinero, especialmente en las personas de bajos recursos y con menor acceso a los mercados financieros y, por tanto, menores posibilidades de defender su ingreso.

En este contexto, analizando los países de la región podemos observar que la inflación mensual en general se ubicó en rangos de menos de un dígito, excepto en Venezuela. No obstante, la inflación acumulada fue: Colombia con 3,67%, seguido de Perú 4,63%, Ecuador 5,33%, Bolivia 6,69% y Venezuela 20,90%.

*Gráfico 4  
Variación mensual de la inflación por países (2011)*



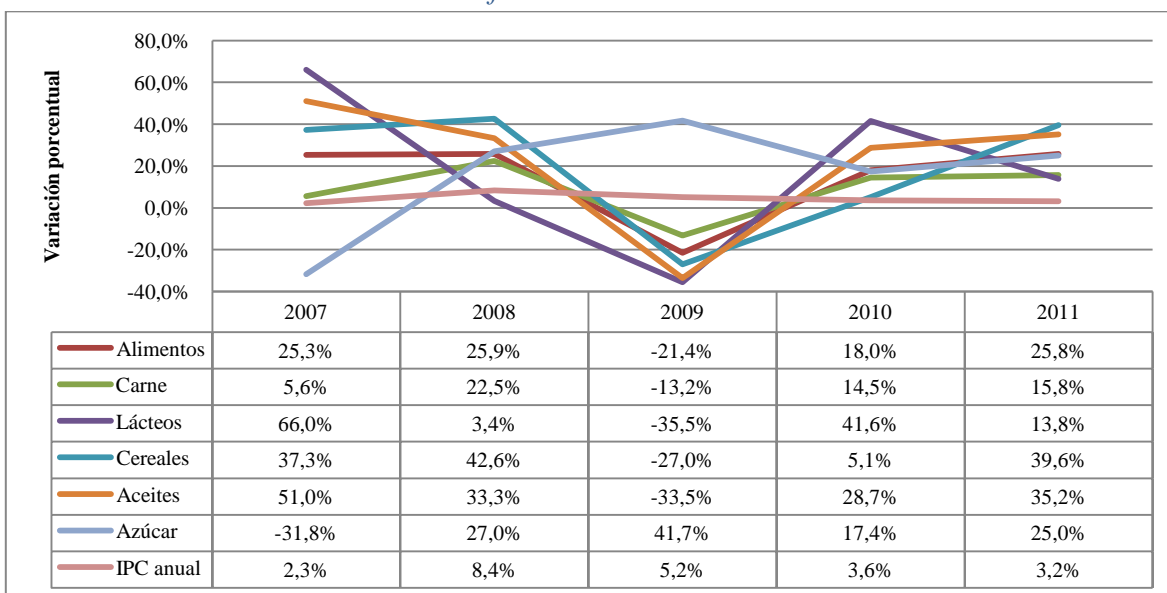
**Fuente:** (1) Banco Central de Bolivia, (2) Departamento Administrativo Nacional de Estadística, (3) Instituto Nacional de Estadísticas y Censos, (4) Banco Central de Reserva de Perú, (5) Instituto Nacional de Estadísticas.

Es importante mencionar que los procesos inflacionarios en la región han tenido características similares:

- Impacto en los precios domésticos de las alzas en los precios de los commodities desde los últimos meses de 2010, especialmente petróleo y alimentos.
- Demanda interna crece por encima de la expansión de la capacidad productiva.
- Factores temporales como el fenómeno del Niño-Niña.
- Incremento del gasto público.
- Incremento de la masa monetaria
- Devaluaciones y déficits fiscales
- Tasas de interés no atractivas que han fomentado el consumo

Sin duda, el incremento de los precios de los alimentos a nivel mundial ha influido en la cuarta parte en los índices inflacionarios de los países de la región, así como a nivel mundial. Los cereales (entre ellos la soya) y los aceites (palma), utilizados ya no sólo para consumo humano sino para alimentar a los vehículos, han sido en los últimos años los que mayor incidencia han tenido en las tasas inflacionarias, lo cual ha repercutido en un incremento del 25% en el grupo de alimentos, tal como se puede observar en la siguiente gráfica.

*Gráfico 5*  
*Variación anual de la inflación de los alimentos a nivel mundial*



**Fuente:** Organización de las Naciones Unidas para la Alimentación y la Agricultura (FAO)

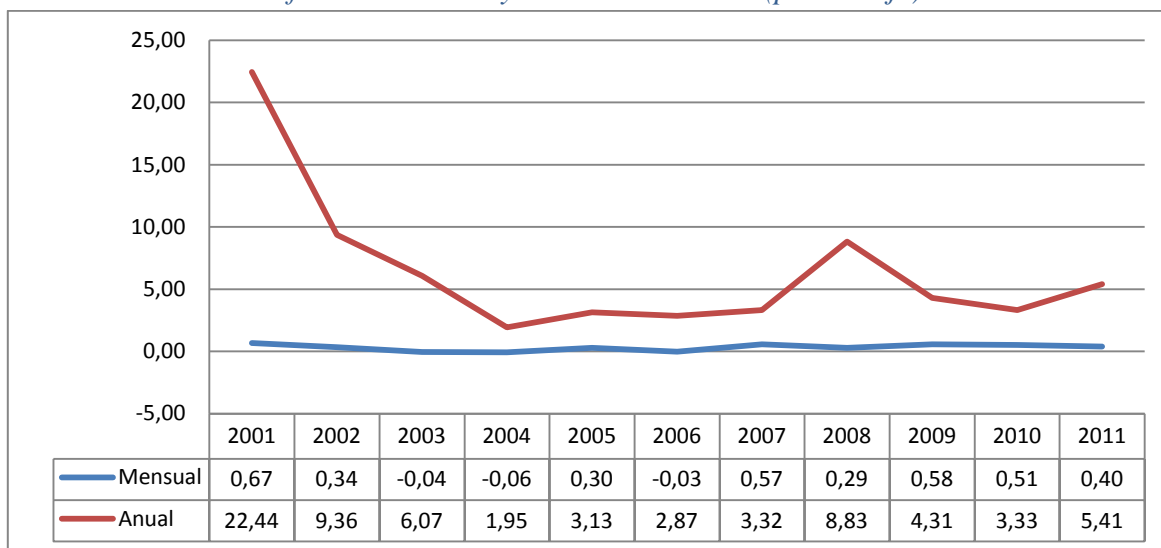
Para analizar la inflación, se calculan tres indicadores. La inflación anual, que es la variación del Índice de Precios al Consumidor (IPC)<sup>8</sup> de un año al otro. La inflación

<sup>8</sup> El IPC se calcula con año base al 2004=100. La recolección de precios de los bienes se los obtiene mensualmente, bajo un muestreo dirigido a los establecimientos informantes bajo entrevistas directas 82% de los artículos, o compra anónima, 18%. La base de productos



mensual, que es la variación mes a mes; y la inflación acumulada, que es la variación desde enero hasta cada mes analizado. En este caso, analizaremos la inflación anual y mensual a diciembre de cada año.

*Gráfico 6  
Inflación mensual y anual a diciembre (porcentaje)*



**Fuente:** Instituto Nacional de Estadísticas y Censos (INEC). *Elaboración:* Autores

En diciembre del 2011, la inflación anual fue de 5,41%, por encima del 3,33% de diciembre del año 2010. La variación de la inflación anual de diciembre de 2011 se debe principalmente al incremento de precios de cinco categorías: Alimentos y bebidas no alcohólicas, Prendas de vestir y calzado, Educación, Restaurantes y Hoteles, y Transporte; las cuales aportan en 72,73% a la inflación anual. La división de alimentos y bebidas no alcohólicas es la que más contribuyó en la inflación anual, se ubico en el 6,83%. La inflación en los alimentos tiene que ver en parte con una inflación importada por los altos precios de los alimentos a nivel mundial, que llevo a los productores a exportar sus productos y desabastecer el mercado nacional, adicionalmente desembocando en inflación en restaurantes y hoteles. La inflación en transporte tiene que ver sin duda con una inflación importada producida por los altos precios del petróleo y sus derivados, aceite, llantas y repuestos. La inflación de prendas de vestir y calzado también tiene que ver con una inflación importada producida por un incremento en los precios de los insumos importados como telas<sup>9</sup>, botones, cierres y materiales para la elaboración de zapatería como plantas de caucho y cordones.

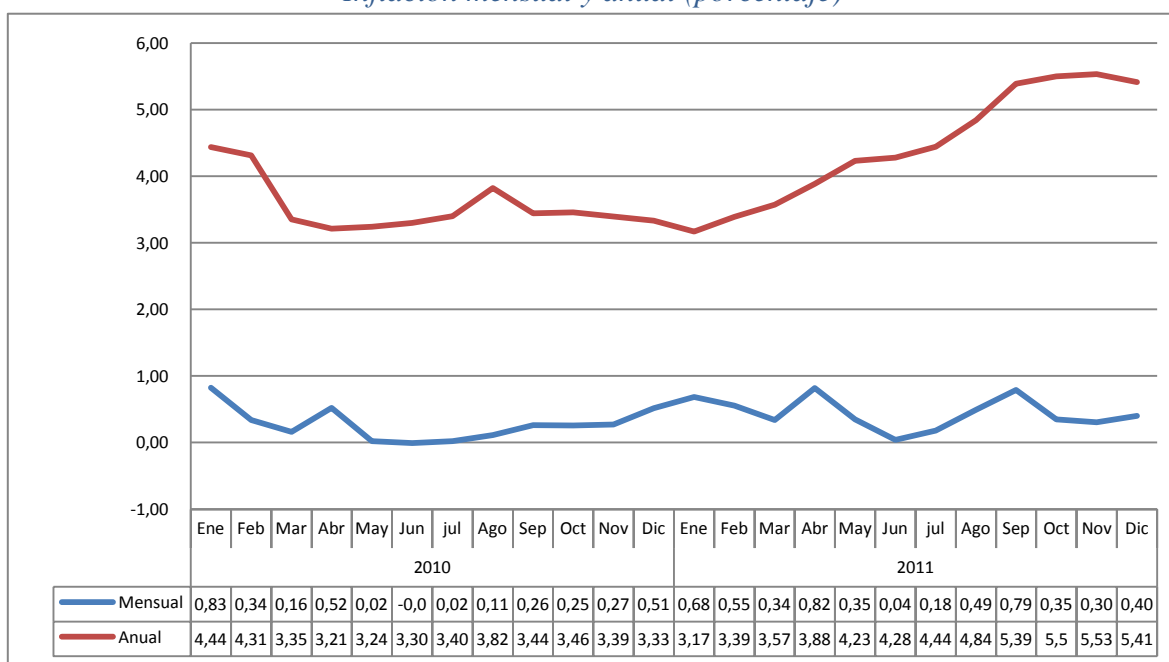
escogidos y las ponderaciones fueron obtenidas de los patrones de consumo resultantes de la Encuesta de Ingresos y Gastos de Hogares Urbanos ENIGHU 2003-2004.

<sup>9</sup> Debemos recordar que el país produce apenas el 3% de algodón para telas, por lo tanto la mayor parte de telas para manufactura proviene del exterior, especialmente de países vecinos y China.

La inflación anual de los bienes transables fue de 5,74%, siendo superior a la inflación general y a la de los bienes no transables 4,94%, ver gráfico 10. Los alimentos constituyen el 30,10% de los artículos de la canasta del IPC y representan el 25% de la ponderación del índice, ésta división es sensible a los shocks externos (fenómenos climáticos, producción estacional, entre otros).

La canasta del IPC está conformada en un 82,9% por bienes y en un 17,1% por servicios. En diciembre de 2011 los bienes presentaron una variación anual de 5,92% y los servicios 4,62%. Además, el crecimiento económico medido a través del PIB fue del 6,5% respecto al año 2010.

*Gráfico 7  
Inflación mensual y anual (porcentaje)*



*Fuente: Instituto Nacional de Estadísticas y Censos (INEC). Elaboración: Autores*

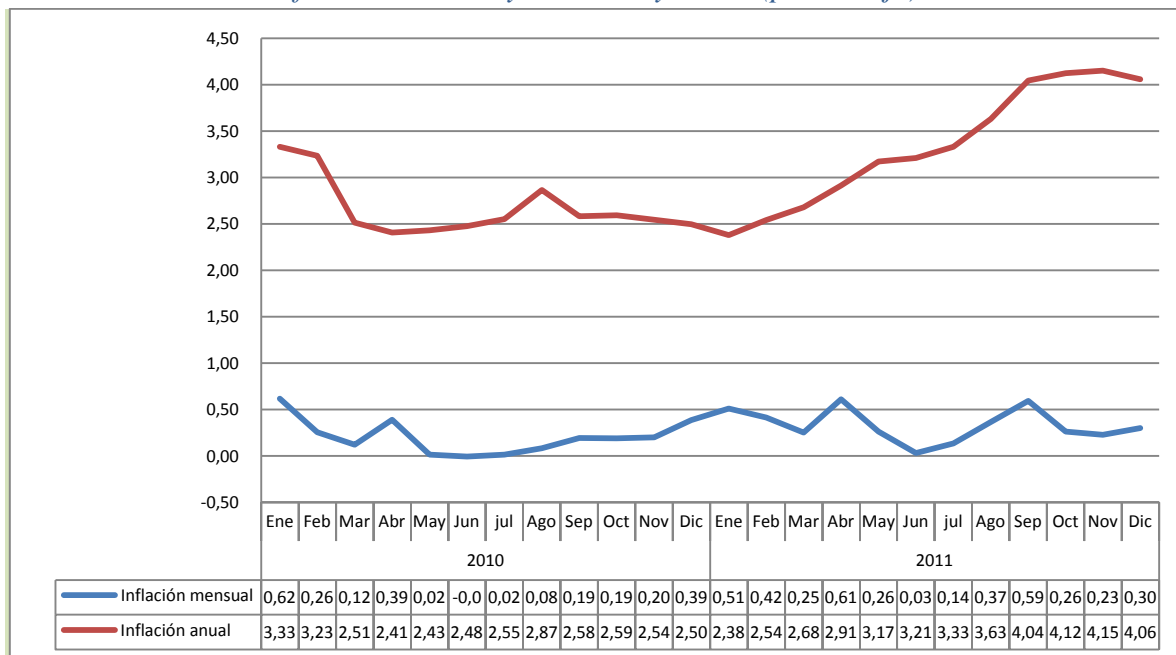
Si consideramos la inflación anual y acumulada desde el año 1999 se pueden sacar varias conclusiones. La dolarización, impuesta en enero del 2000, no fue la poderosa herramienta para reducir la inflación como se la promocionó. Al no existir en el año 1999 una hiperinflación, ni las condiciones para ella, al no ser además una decisión adecuadamente programada, resultó una medida que exacerbó la inflación. Así la inflación paso de 51,96% en el año 1999 a 95,51% en el año 2000, para empezar un lento y costoso proceso de reducción hasta el año 2004. Las expectativas inflacionarias disminuyeron sobre todo debido a la eliminación del riesgo cambiario. La economía ecuatoriana fue forzada a ajustarse a los precios internacionales, no así a los salarios que siguieron por un tiempo deprimidos. Este proceso dejó secuelas sociales y económicas que todavía se proyectan en la actualidad.

En este contexto debe ser analizada tanto la rigidez cambiaria como una economía en extremo abierta, cuya combinación constituye la receta del desastre, tal como acertadamente lo comprendía el economista Rafael Correa.

### *Inflación mensual*

La inflación al ser medida por el IPC, es el resultado de la variación en los precios de una canasta de productos que refleja los patrones de consumo de un hogar, ponderados según los pesos establecidos por los niveles de gasto de la población ecuatoriana medidos en el año 2004, en la encuesta de ingresos y gastos de los hogares urbanos (ENIGHU). Por ejemplo, para el caso de los alimentos y bebidas no alcohólicas, el cual es el grupo con mayor peso, un incremento de 100% en sus precios, representaría un aumento del IPC en 25%, lo cual hace que la inflación subyacente presente parámetros inflacionarios más bajos, como se puede apreciar en el siguiente gráfico.

*Gráfico 8  
Inflación mensual y anual subyacente (porcentaje)*



**Fuente:** Instituto Nacional de Estadísticas y Censos (INEC). **Elaboración:** Autores

En el año 2011, las variaciones mensuales de la inflación han sido bajas, manteniéndose por debajo del 1%. Se puede mencionar los siguientes factores que han marcado la pauta en los niveles de inflación mensual del país:

- Factores climáticos y estacionales que inciden en el precio de los alimentos.

- Factores coyunturales como el inicio del periodo educativo o la falta de oferta productiva para cubrir la mayor demanda existente del país.
- Factores externos como el nivel de precios de los commodities, que repercuten en mayor magnitud en los precios de los alimentos y la energía.
- Incremento del gasto público, por la gran obra vial y de inversión.
- Incremento de la masa monetaria producido por un alta inversión en vivienda y energía por parte del Instituto Ecuatoriano de Seguridad Social (IESS) y la emisión de bonos del Estado en los últimos años por parte del gobierno.
- Mayor endeudamiento, producido por un déficit fiscal para cubrir las demandas de inversión del gobierno.

Por ejemplo, las sequías a mediados del 2011, las inundaciones al sur y en el litoral para los meses de enero y abril del 2011, impactaron en los precios de los alimentos, en vista que no se pudo cubrir la demanda. Este grupo representó un 54% y 46% para los meses de abril y septiembre en los niveles de inflación mensual del IPC, que han sido los picos de inflación mensual, 0,82% y 0,79% respectivamente.

Por otro lado, la buena provisión de alimentos, debido principalmente a la época de cosechas y el abastecimiento del mercado local, entre los meses de mayo a julio, registró una oferta suficiente como para mantener los niveles de inflación muy bajos, entre 0,03% y 0,26%. Luego de esto, al terminar la época de cosechas, se produce escases desde el mes de Agosto, que a más del incremento en los precios de los productos importados, marcaron una tendencia al alza. Esta tendencia llegó a un pico para el mes de septiembre que registró una tasa de 0,79%, explicado en un 70% por el incremento en el sector educativo, debido al inicio de clases en la sierra.

### *Inflación por ciudades*

La inflación se ha mantenido baja en todas las ciudades del país. En los meses de enero, abril y noviembre del 2011, la inflación fue mayor en la Costa, esta situación tiene que ver con los factores antes explicados, por ejemplo, las inundaciones influyeron más en la costa, especialmente en Guayaquil y Esmeraldas, así como el inicio de clases que empieza en período diferente a la Sierra. También, se registran tasas relativamente altas en la sierra, para los meses de septiembre, en relación a la temporada de inicio de clases; sin embargo, la Sierra presenta durante nueve meses del año mayor inflación que en la Costa. Este fenómeno habría que analizarlo más detenidamente, mes a mes, para saber exactamente a que se deben.

*Cuadro 1*  
*Inflación mensual por ciudades 2011 (porcentaje)*

Año	2011											
	Región	Ene	Feb	Mar	Abr	May	Jun	Jul	Ago	Sep	Oct	Nov
<b>Costa</b>	<b>0,71</b>	<b>0,51</b>	<b>0,31</b>	<b>1,35</b>	<b>0,21</b>	<b>0,00</b>	<b>0,06</b>	<b>0,35</b>	<b>0,49</b>	<b>0,20</b>	<b>0,78</b>	<b>0,14</b>
Esmeraldas	0,38	0,45	0,67	1,34	0,41	-0,73	0,77	0,07	0,78	0,23	0,61	0,27
Guayaquil	0,87	0,67	-0,07	1,52	-0,03	0,61	-0,20	0,21	0,60	-0,16	0,68	-0,09
Machala	0,89	0,38	0,12	0,90	0,58	0,48	-0,13	0,22	-0,60	0,39	1,15	0,74
Manta	0,58	0,19	1,02	1,02	0,52	-1,00	0,09	1,02	0,24	1,04	1,09	0,44
<b>Sierra</b>	<b>0,65</b>	<b>0,60</b>	<b>0,36</b>	<b>0,37</b>	<b>0,47</b>	<b>0,07</b>	<b>0,28</b>	<b>0,60</b>	<b>1,04</b>	<b>0,48</b>	<b>-0,09</b>	<b>0,62</b>
Ambato	0,96	1,23	0,50	0,54	-0,12	0,24	0,13	0,91	1,17	-0,19	0,08	0,81
Cuenca	0,64	0,46	0,55	0,20	0,27	0,04	0,03	0,25	0,93	0,78	-0,25	0,35
Loja	0,77	0,56	0,30	0,57	0,22	0,35	0,11	0,82	1,08	0,45	0,20	0,45
Quito	0,51	0,41	0,30	0,28	0,79	-0,07	0,43	0,48	1,01	0,68	-0,23	0,66

*Fuente: Instituto Nacional de Estadísticas y Censos (INEC). Elaboración: Autores*

### *Inflación por grupos de consumo*

Al comparar las tasas de variación anual de la inflación por grupos de consumo a diciembre del año 2011, podemos confirmar que alimentos y bebidas, vestimenta, educación, muebles y restaurantes, presentan índices altos durante todo el año. Esto se puede haber dado como se mencionó anteriormente, tanto por una demanda mayor existente en el mercado en estos sectores, debido principalmente por las salvaguardas que protegieron al sector textil y manufacturero y al incremento de negocios; así como por una inflación importada producida por el incremento del precio de los commodities. Para comprender mejor las razones que explican esta evolución habría que considerar la evolución de algunos segmentos del aparato productivo, que han podido ofertar los productos para suplir una demanda mayor. Con todo, la influencia en la inflación se debe principalmente por factores climáticos y estacionales, factores coyunturales y factores externos.

*Cuadro 2*  
*Tasa de variación anual (diciembre) de la inflación por grupos de consumo (porcentaje)*

Año	Total	Alimentos y bebidas	Vestimenta	Vivienda	Muebles	Salud	Transporte	Recreación	Educación	Restaurantes	Bienes y servicios diversos
2005	3,14	5,29	-1,13	4,16	0,77	0,72	2,13	2,71	11,54	0,60	-0,39
2006	2,87	4,48	2,13	3,57	2,39	2,26	2,74	-2,11	6,65	2,27	-0,32
2007	3,32	5,72	2,06	3,60	5,82	1,83	2,25	-0,85	4,71	2,14	1,41
2008	8,83	16,00	6,76	3,39	14,70	3,23	3,55	2,62	4,55	11,93	13,50
2009	4,31	4,49	5,34	2,76	4,41	3,70	1,48	2,78	3,78	6,52	14,03
2010	3,33	5,40	4,60	1,96	2,17	3,86	1,21	-0,94	3,25	4,56	2,22
2011	5,41	6,83	6,99	2,02	5,73	3,73	3,69	4,61	6,12	6,54	5,44

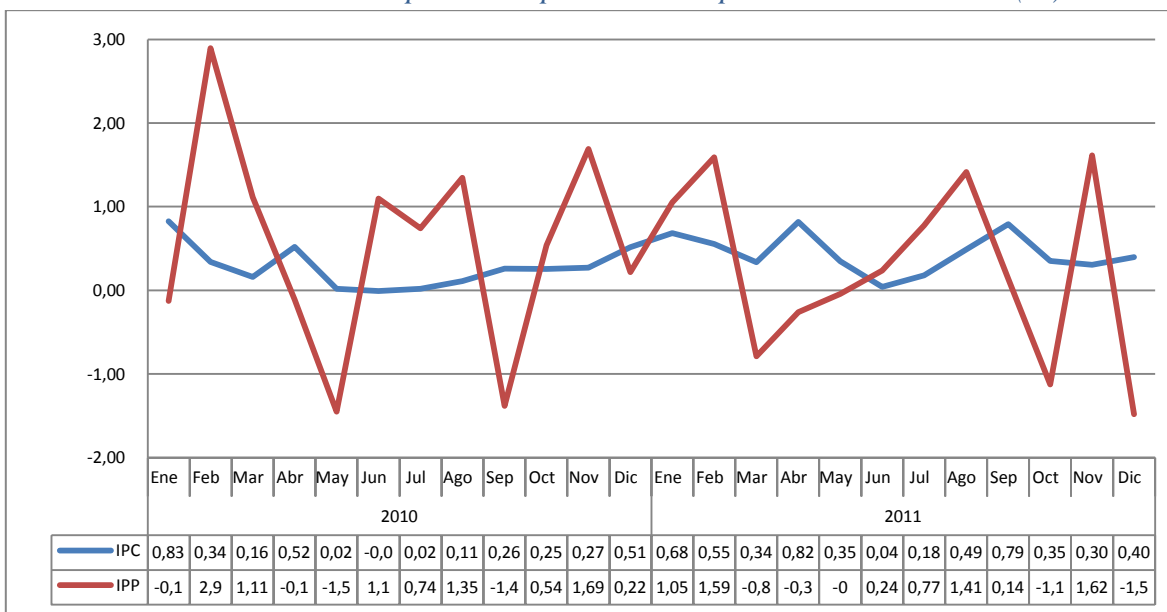
*Fuente: Instituto Nacional de Estadísticas y Censos (INEC). Elaboración: Autores*

## Inflación del productor

La brecha entre el índice de precios al productor (IPP) y el índice de precios al consumidor (IPC) se redujo durante el año 2010 y 2011. En esta reducción, que está en línea con la inflación importada, incidieron las políticas que ha aplicado el gobierno para alentar determinadas ramas del sector productivo; principalmente por una reducción en los costos de las materias primas y bienes utilizados en el proceso productivo, especialmente durante el segundo semestre del 2011. Sin embargo, vale recalcar, que la reducción en los aranceles para incentivar al aparato productor no ha venido de la mano con sustitución de importaciones en materias primas, como por ejemplo abono natural por abono importado que permita adentrarse más en los principios de la soberanía alimentaria; o la sustitución de bienes con mayor componente nacional.

Gráfico 9

Variación mensual de precios al productor vs. precios al consumidor (%)



Fuente: Instituto Nacional de Estadísticas y Censos (INEC). Elaboración: Autores

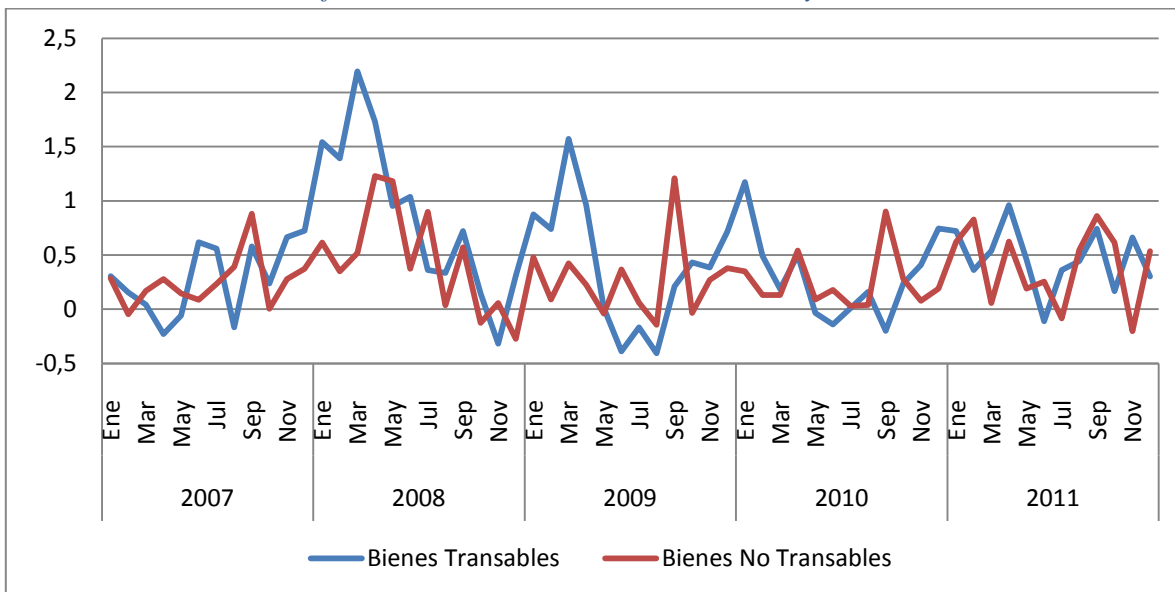
## Inflación de los bienes transables y no transables

La inflación en los bienes transables<sup>10</sup> ha sufrido una disminución continua desde abril de 2008, por efecto de la crisis económica internacional. Aunque entre enero y marzo del 2009 sufrió un incremento menor al que llegó a tener en marzo del 2008. Para el año 2011, la variación de los bienes transables ha estado en rangos de entre -0,1 y 1%. Esta disminución de los precios fue incitada por la disminución de precios de los insumos y materias primas

<sup>10</sup> Los bienes transables son aquellos que pueden ser comerciados tanto en el mercado interior como en el mercado internacional. Dado que estos bienes deben competir a nivel internacional, la evolución de sus precios debe ser moderada.

que sirven para la producción y elaboración de muchos alimentos. La inflación de los bienes transables pasa de 0,72% en enero a 0,30% en diciembre del 2011.

*Gráfico 10*  
*Tasas de inflación mensual de bienes transables y no transables*



*Fuente: Instituto Nacional de Estadísticas y Censos (INEC). Elaboración: Autores*

Los bienes no transables<sup>11</sup> se mantienen en rangos entre -0,1% a 0,9% durante el año 2011, siendo los meses de febrero con 0,83% y diciembre con 0,86%, los de más alta inflación, mientras que julio y noviembre con -0,08% y -0,20%, los meses con menor inflación. Dentro de esta variación se puede observar que influyó la inyección de dinero por parte del Estado y del Instituto Ecuatoriano de Seguridad Social para destinar esos recursos especialmente al sector vivienda y energía, lo que hizo que el precio de los productos internamente se reduzca. Esto se puede notar al observar la inflación del grupo vivienda, la cual es al año 2011 una de las más bajas en la década inicial del siglo 21 (ver cuadro 2).

## Conclusiones

Es importante la reducción sostenida que ha venido generándose desde el año 2007 con la brecha entre el ingreso familiar y la canasta básica producidos por los esfuerzos realizados en el gobierno del presidente Correa, que hicieron que el ingreso familiar supere el costo de la canasta vital, lo que mejora el poder adquisitivo de las familias ecuatorianas. Esto se evidencia al observar el incremento del ingreso familiar frente al incremento de la canasta

<sup>11</sup> Los bienes no transables son aquellos que únicamente pueden ser comercializados en el mercado nacional. La variación de precios en los bienes no transables, debido a los mayores costos de producción a los que se ven sometidos por no tener competencia internacional, pueden repercutir fácilmente en los precios al consumidor.

básica y vital, mientras el ingreso familiar entre el año 2007 y enero del 2012 se incrementa en 71,8%, la canasta vital y básica lo hace en 27,5% y 23,0% respectivamente.

La inflación ecuatoriana ha estado incidida por factores climáticos y estacionales, factores coyunturales y factores externos. En nuestra opinión, uno de los determinantes de la inflación, ha sido el fuerte incremento en gasto público (pasa del 35,5 % del PIB en 2010 al 38,3 % del PIB en 2011), destinado a la inversión en infraestructura vial y energética básicamente, y que ha llevado al país a un considerable incremento del endeudamiento público, pasando del 23,7% del PIB en 2010 al 30,7% del PIB en 2011, lo que supone un déficit fiscal en el año 2011 de 4.500 millones de dólares. Un segundo factor que explica la inflación del Ecuador en 2011 es el incremento del precio de los commodities, debido a la disminución de estos bienes debido a las políticas de protección arancelaria por parte del gobierno, así como incentivos tributarios para la producción. Es decir, se ha producido un incremento de la demanda agregada que no pudo ser cubierta por una oferta interna por caída de la inversión privada, altos precios de los alimentos y cambios climáticos).

Por otra parte la inflación diferencial entre Ecuador y Estados Unidos ha producido un deterioro en el tipo de cambio real (1,8 dólar/dólar en 2011) que tuvo como consecuencias una mayor atracción por las importaciones y una pérdida de competitividad de las exportaciones, en una balanza comercial deficitaria un año más como se señala en el capítulo 3 sobre sector externo.

La inflación por ciudades nos muestra un panorama parecido al año 2011, mientras en la costa el mes de mayor inflación fue abril, en la sierra fue septiembre, meses de inicio de clase respectivamente, y el mes de menor inflación tanto en la costa como en la Sierra fue junio con una inflación de 0,0% en la costa y de 0,07% en la sierra. Al observar que sucede por ciudades, Guayaquil es la ciudad más cara del país seguido de Esmeraldas, Ambato, Loja, manta y Quito.

En la inflación de los bienes transables y no transables influyó la inyección de dinero por parte del Estado y del Instituto Ecuatoriano de Seguridad Social.

La inflación en los bienes transables ha sido menor que en años anteriores debido sobre todo a la disminución de precios de los insumos y materias primas que sirven para la producción y elaboración de muchos alimentos como consecuencia de la crisis económica internacional. Por lo que respecta a los bienes no transables, quizás la reducción que se evidencia en 2011 influyó la inyección de dinero por parte del Estado y del Instituto Ecuatoriano de Seguridad Social para destinar esos recursos especialmente al sector vivienda y energía,



## Referencias consultadas

Banco Central de Bolivia, [www.bcb.gob.bo](http://www.bcb.gob.bo)

Banco Central de Reserva de Perú, [www.bcrp.gob.pe](http://www.bcrp.gob.pe)

Codificación del código del trabajo, Codificación 17, Registro Oficial Suplemento 167 de 16 de Diciembre del 2005.

Consejo Nacional de Salarios (CONADES), [www.mrl.gob.ec](http://www.mrl.gob.ec)

Departamento Administrativo Nacional de Estadística (Colombia), [www.dane.gov.co](http://www.dane.gov.co)

Instituto Nacional de Estadísticas (Venezuela), [www.ine.gov.ve](http://www.ine.gov.ve)

Instituto Nacional de Estadísticas y Censos (INEC), [www.inec.gob.ec](http://www.inec.gob.ec)

Michael Parkin (1985), *Economía*, The New Yorker, Estados Unidos.

Ministerio de Relaciones Laborales, [www.mrl.gob.ec](http://www.mrl.gob.ec)

Organización de las Naciones Unidas para la Alimentación y la Agricultura (FAO), [www.fao.org](http://www.fao.org)