



ACUMULACIÓN EN LA REVOLUCIÓN CIUDADANA

**GRUPOS ECONÓMICOS Y CONCENTRACIÓN DE
MERCADO EN EL SECTOR AGROPECUARIO**

**Centro de Derechos Económicos y Sociales
CDES**

Jonathan Báez

ACUMULACIÓN EN LA REVOLUCIÓN CIUDADANA

**GRUPOS ECONÓMICOS Y CONCENTRACIÓN DE
MERCADO EN EL SECTOR AGROPECUARIO**

CENTRO DE DERECHOS ECONÓMICOS Y SOCIALES

JONATHAN BÁEZ

Centro de Derechos Económicos y Sociales –CDES–, Quito.

El Día N37 48 y El Comercio, Edificio Ateneo, Oficina 101

Teléfono +593253733

cdes@cdes.org.ec

www.cdes.org.ec

Jonathan Báez.

Acumulación en la Revolución Ciudadana: concentración de mercado y grupos económicos en el sector agropecuario.- 1ª ed.- Quito: Centro de Derechos Económicos y Sociales –CDES–, 2017.

Quito: p65.; 21x29.7 cm.- (Agrario, economía, sociología y política, serie Cuadernos de trabajo sobre Modelo de Acumulación.

La información contenida en esta investigación sirvió como contenido para la elaboración de la serie de infografías [Desconcentrar el campo por el derecho a la alimentación](#) que recomendamos visitar en cdes.org.ec, realizado con el apoyo de 11.11.11.

La investigación, base de esta publicación, de distribución gratuita, fue auspiciada por la Fundación Rosa Luxemburg con fondos del Ministerio Alemán para la Cooperación Económica y el Desarrollo (BMZ).

© 2017, Centro de Derechos Económicos y Sociales –CDES.

Autor: Jonathan Báez.

Editora: Ema Zelikovitch.

Coordinador: Pablo José Iturralde



Los contenidos pueden usarse libremente, sin fines comerciales y siempre y cuando se cite la fuente. Si se hacen cambios de cualquier tipo, debe guardarse el espíritu de libre acceso al contenido.

Índice de Contenidos

Introducción	5
Metodología	12
Concentración en el sector agropecuario	13
Concentración por sub-ramas en el sector agropecuario	16
Grupos Económicos en el sector agropecuario.....	17
Concentración de ingresos de los Grupos Económicos en el sector agropecuario por rama de actividad 2006-2013.....	25
Consideraciones respecto al rol del gobierno y la fuerza de trabajo en el sector agropecuario	28
Conclusiones	31
Bibliografía	32
Anexos	35

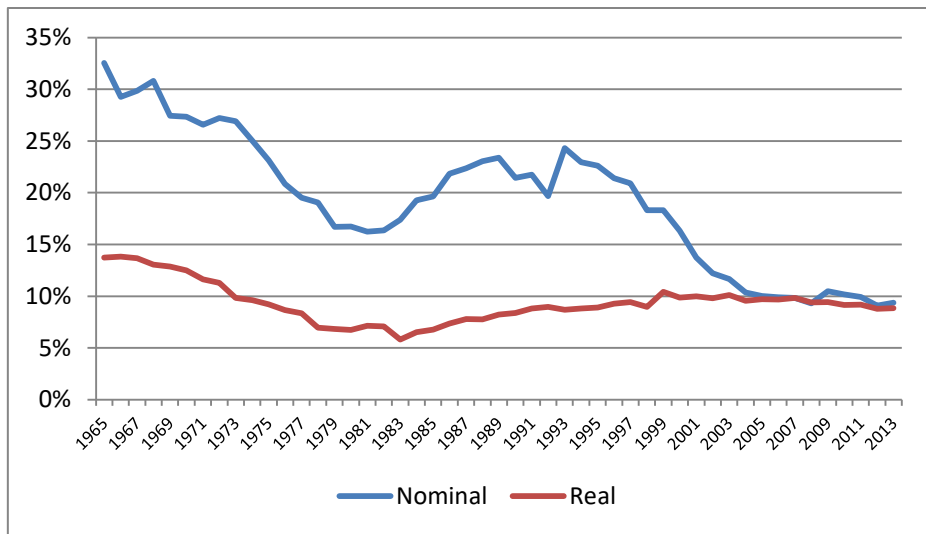
Introducción

En el modelo de acumulación agropecuario intervienen distintos tipos de actividades productivas y, por lo tanto, se considera el sector agropecuario como el conjunto de las actividades realizadas en los sectores agrario y agroindustrial. Ambos sectores muestran distintas dinámicas en el periodo 1965-2013. Así por ejemplo, si comparamos el VAB¹ del sector agrícola y su peso respecto al PIB, en términos reales (volúmenes de producción), se muestra una tendencia decreciente desde 1965 hasta 1983 (pasa del 14% al 6%) cuando alcanza su pico más bajo; en el periodo 1999-2007 se evidencia una ligera recuperación, pero su mayor nivel se sitúa en un 10% (menor que en periodos anteriores); en el periodo 2008-2013 disminuye al 9% y se mantiene constante. Esta declinación indicaría que el resto de ramas en la economía crecen a un ritmo superior al del sector agrícola, por otro lado, en términos nominales (precios) el peso del VAB agrícola muestra una disminución entre 1965 y 1982, con una recuperación en años sucesivos hasta 1993. A partir de este último año decrece constantemente hasta 2004, en el que se estanca y mantiene en un 9%.

La diferencia que existe entre el VAB real y nominal indica que los niveles de producción se han mantenido constantes e incluso aumentando en los últimos años, al mismo tiempo que se da un deterioro en los precios desde la década de los 60 en el sector agrícola. Es decir, los precios que reciben los productores en años actuales son relativamente menores a los recibidos hace 40 años, lo que indicaría un deterioro en los términos de intercambio, que mejoraron relativamente entre 2008 y 2012 a causa de la valoraciones de los productos de este sector, la recuperación generalizada de bienes primarios y la crisis alimentaria de 2009. (Carrión & Herrera, 2012)

¹ Es el producto final de un sector económico restado su consumo intermedio, en otros términos, es la producción total de un solo sector.

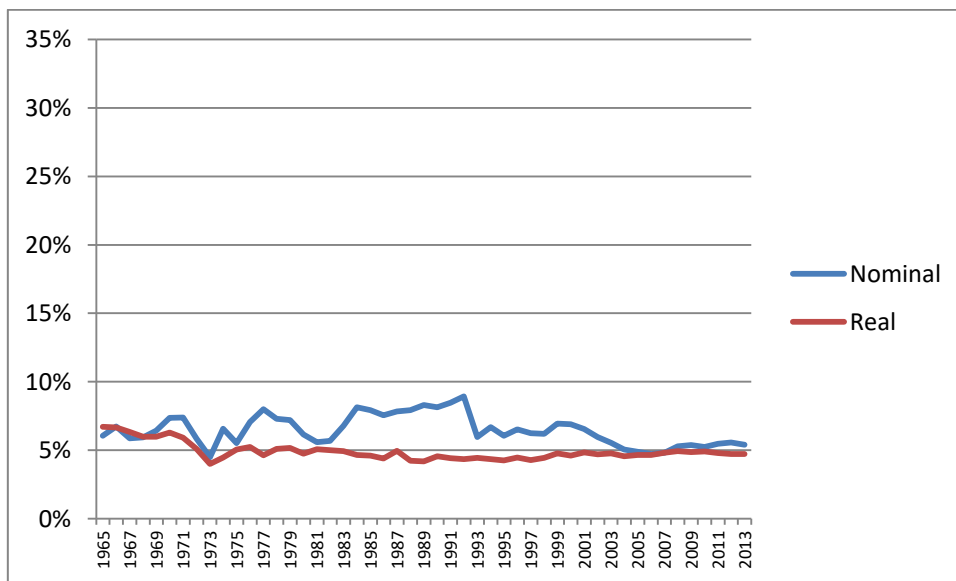
Gráfico 1: Peso del VAB agrícola nominal y real en el PIB periodo 1965-2013



Fuente: BCE: Cuentas Nacionales - Publicaciones No.24 y No.27
Elaboración: CDES

En el sector agroindustrial se observa una tendencia constante en términos reales durante el periodo 1965-2013, en nominales. A partir de la década de los 80 el peso del VAB agroindustrial representa un mayor peso en comparación con el PIB hasta el año 1993; en años sucesivos su peso disminuye y se mantiene en casi el 5% tanto en términos reales como nominales. Esta situación implica que a pesar de la disminución del peso del sector agrícola en el PIB, este es superior al peso del sector agroindustrial.

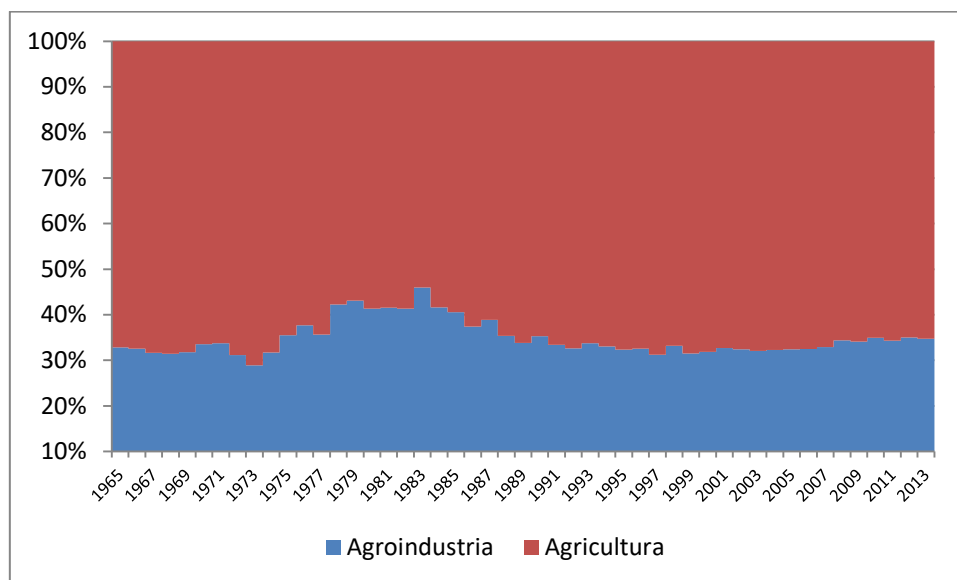
Gráfico 2: Peso del VAB agroindustrial nominal y real en el PIB periodo 1965-2013



Fuente: BCE: Cuentas Nacionales - Publicaciones No.24 y No.27
Elaboración: CDES

Considerando a ambos sectores como componentes del sector agropecuario se observa el enorme peso de la agricultura en comparación agroindustrial, que en el 2013 asciende a cerca de 8.426 millones de dólares en el primer caso y a 4.868 en el segundo, generando una relación de 65% y 35% respectivamente.

Gráfico 3: Peso agrícola y agroindustrial en el sector agropecuario 1965-2013, miles de dólares de 2007



Fuente: BCE: Cuentas Nacionales - Publicaciones No.24 y No.27
Elaboración: CDES

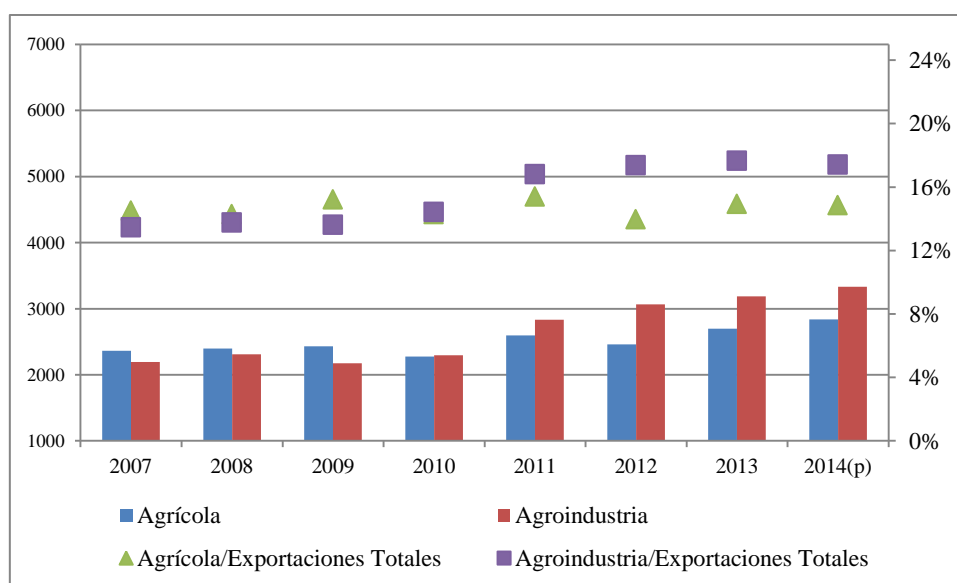
El enorme peso de los bienes agrícolas (primarios) en el sector agropecuario en términos del PIB también se reflejan en las exportaciones y la dependencia hacia estos mismos productos: “las exportaciones de productos primarios que además del petróleo incluyen productos como el banano, camarón, flores, café, atún, cacao, entre otros suman más del 75% de las exportaciones totales” (Ministerio de Industrias y Productividad, 2014, pág. 21). Considerando esta situación, en el año 2010, el gobierno nacional elabora el “Proyecto Nacional para el Desarrollo Integral de Cadenas Agroindustriales” en el que menciona como principal problema la falta de encadenamientos productivos que agreguen valor a los productos primarios y plantea como solución la creación, el desarrollo y el fortalecimiento de cadenas agroindustriales.

La premisa toma fuerza en años recientes con el anunciado “Cambio de Matriz Productiva” y en la Estrategia Nacional para el Cambio de la Matriz Productiva (2015) se menciona que el objetivo de este sector es:

El desarrollo de una agroindustria que aproveche la gran biodiversidad, que innove y mejore la productividad, que empodere a los productores del campo y preserve esa gran riqueza natural renovable que tiene el país, favorecerá varios objetivos a la vez: la soberanía alimentaria, la mejora de la balanza comercial, el empleo, la mejora de las condiciones de vida de la población del campo y de los pequeño productores. (pág. 69)

Desde esta perspectiva, el problema del sector agropecuario es planteado por el gobierno como un problema de productividad y para solucionarlo ha ejecutado cerca de 3,31 de 24,42 millones de dólares contemplados en el periodo 2011-2014 para la agroindustria, a través del Proyecto Nacional para el Desarrollo Integral de Cadenas Agroindustriales², lo que al parecer ha tenido repercusiones sobre las exportaciones:

Gráfico 4: Exportaciones agrícolas-agroindustriales y su peso en las exportaciones totales USD millones FOB 2007 periodo 2007-2014



Fuente: BCE - Tablas Oferta-Utilización 2007-2014
Elaboración: CDES

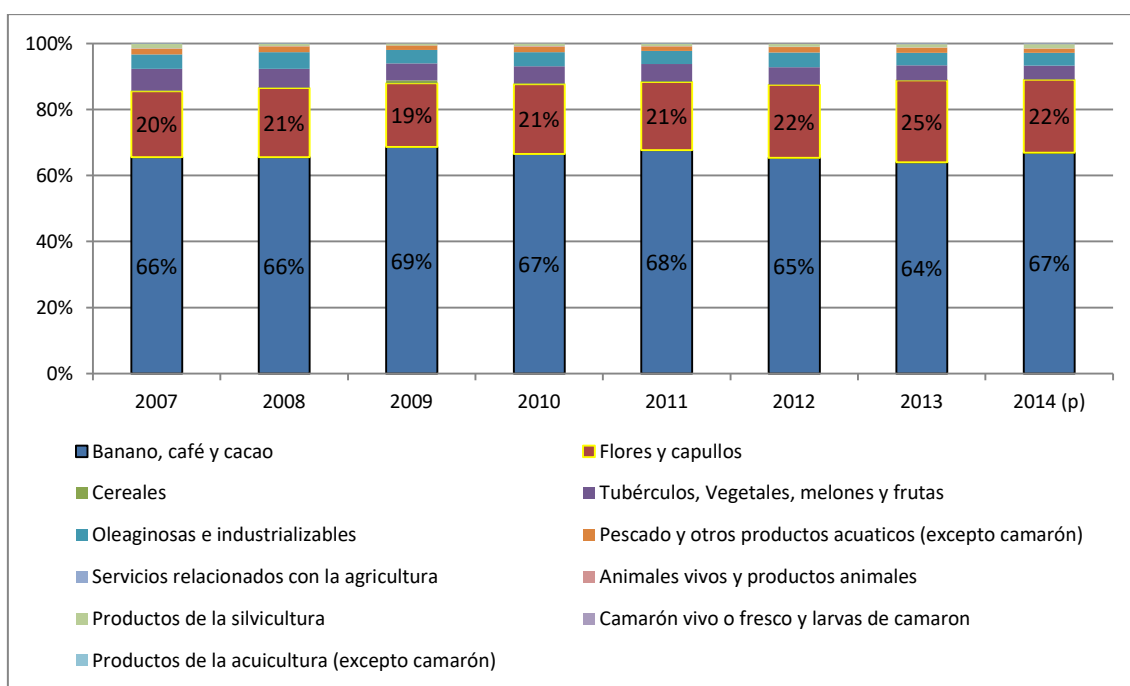
Desde 2007 hasta 2009, las exportaciones agrícolas superan a las exportaciones agroindustriales. En este último año las exportaciones del primer sector alcanzan los 2.430 millones de dólares, en el segundo llega a los 2.175, a partir del año 2010 las exportaciones del sector agroindustrial superan a las agrícolas llegando a los 3.331 millones, mientras las agrícolas alcanzan los 2.839 millones. Esta tendencia se observa también con el peso de estos dos sectores en el total de exportaciones y es más marcada a partir del año 2011 hasta el

² Datos tomados de la Ficha Informativa de Proyectos de la Subsecretaría de Desarrollo Industrial del Ministerio de Industrias y Productividad, “PROYECTO: K005 MIPRO - Proyecto Nacional para el desarrollo integral de Cadenas Agroindustriales”, ver en: <http://www.industrias.gob.ec/wp-content/uploads/2015/11/Proyecto-Nacional-para-el-desarrollo-integral-de-Cadenas-Agroindustriales.pdf>

2014, en el que las exportaciones agrícolas representan el 15% y las agroindustriales ascienden al 17%.

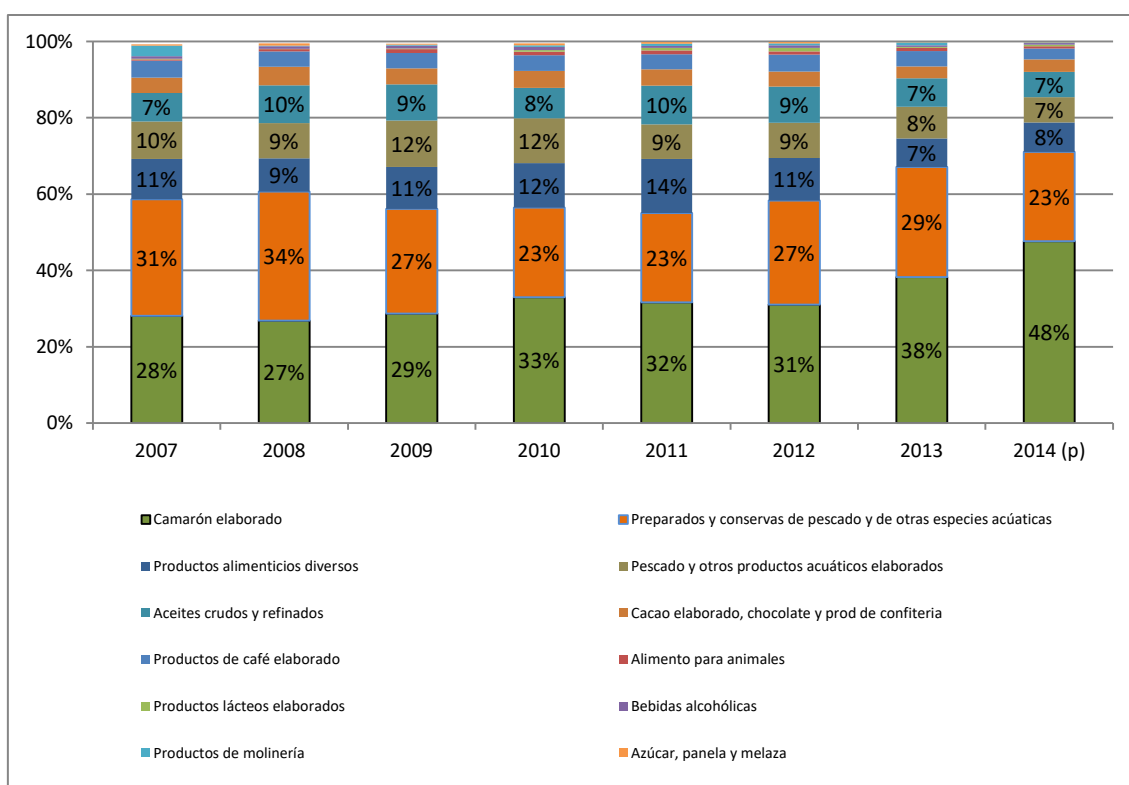
La estructura de las exportaciones agrícolas se mantiene constante en el periodo 2007-2014, siendo los principales productos el banano, el café y el cacao, que representan casi el 70% del total de exportaciones, además de las flores y capullos que poseen un peso del 22%, lo que implica casi la totalidad de las exportaciones en este sector. En el caso de la agroindustria existe una relativa heterogeneidad en sus exportaciones, destacando el caso del camarón elaborado, que muestra un crecimiento de su peso, y pasa del 28% en 2007 al 48% en 2014; el otro sector que posee un peso importante pero con una tendencia a la disminución en su peso son los preparados, las conservas de pescado y otras especies acuáticas (de 31% en 2007 a 23% en 2014), y entre otros sectores se encuentran: pescados y otros productos acuáticos, productos alimenticios diversos y aceites crudos y refinados.

Gráfico 5: Estructura exportaciones agrícolas 2007-2014



Fuente: BCE -Tablas Oferta-Utilización 2007-2014
Elaboración: CDES

Gráfico 6: Estructura exportaciones agroindustriales 2007-2014



Fuente: BCE -Tablas Oferta-Utilización 2007-2014
Elaboración: CDES

Las exportaciones agrícolas se mantienen inamovibles con sus productos tradicionales, mientras que los productos del mar, en especial los camarones elaborados y los preparados, conservas de pescado y otras especies acuáticas, son los que han permitido a las exportaciones agroindustriales incrementar sus valores tanto en términos absolutos como su peso relativo en el total de las exportaciones del país. Sin embargo, este sector da muestra de estar concentrado, como se menciona en la Estrategia Nacional para el Cambio de la Matriz Productiva (2015):

Aproximadamente el 70 % de las camaroneras están en propiedades privadas y el restante 30 % se localizan en territorios concesionados por el gobierno para la producción. De las 57.000 hectáreas concedidas por el gobierno, el 80 % son predios de menos de 50 hectáreas. La mayor parte de la producción camaronera es manejada por grupos de mediano y alto poder económico. (pág. 72)

A pesar de esta constatación, la maricultura es uno de los pilares dentro del eje estratégico de las cadenas agroindustriales (en las que se encuentran también los elaborados de cacao) para el cambio de la matriz productiva en el campo. Esta situación plantea las siguientes preguntas:

- ¿Existen otros sectores, además del camaronero, que se encuentren controlados por grupos de poder económico? Y de ser así ¿El proyecto de cambio de matriz productiva al no cuestionar e intervenir en los procesos de concentración que realizan estos grupos, bajo sus distintos mecanismos³, estaría apalancando la reproducción del dominio de los mismos sobre la totalidad del proceso productivo del sector agropecuario?
- ¿El planteamiento de la productividad como el principal problema en el sector agropecuario por parte del gobierno es una respuesta técnica o se trata de la ejecución de las funciones del Estado en el sistema capitalista: acumulación y legitimación⁴?

La presente investigación tiene por objetivo proporcionar insumos para el inicio del debate alrededor de estos cuestionamientos y, para tales motivos, se trata de dar respuesta a las preguntas presentadas a continuación:

- ¿Existe concentración en el sector agropecuario?
- ¿En el periodo 2006-2013, cómo se encuentra la situación económica de los grupos económicos con interés en el campo?
- ¿En el caso del sector agropecuario se posee evidencia que pueda demostrar que el Estado está realizando las funciones de acumulación y legitimación?

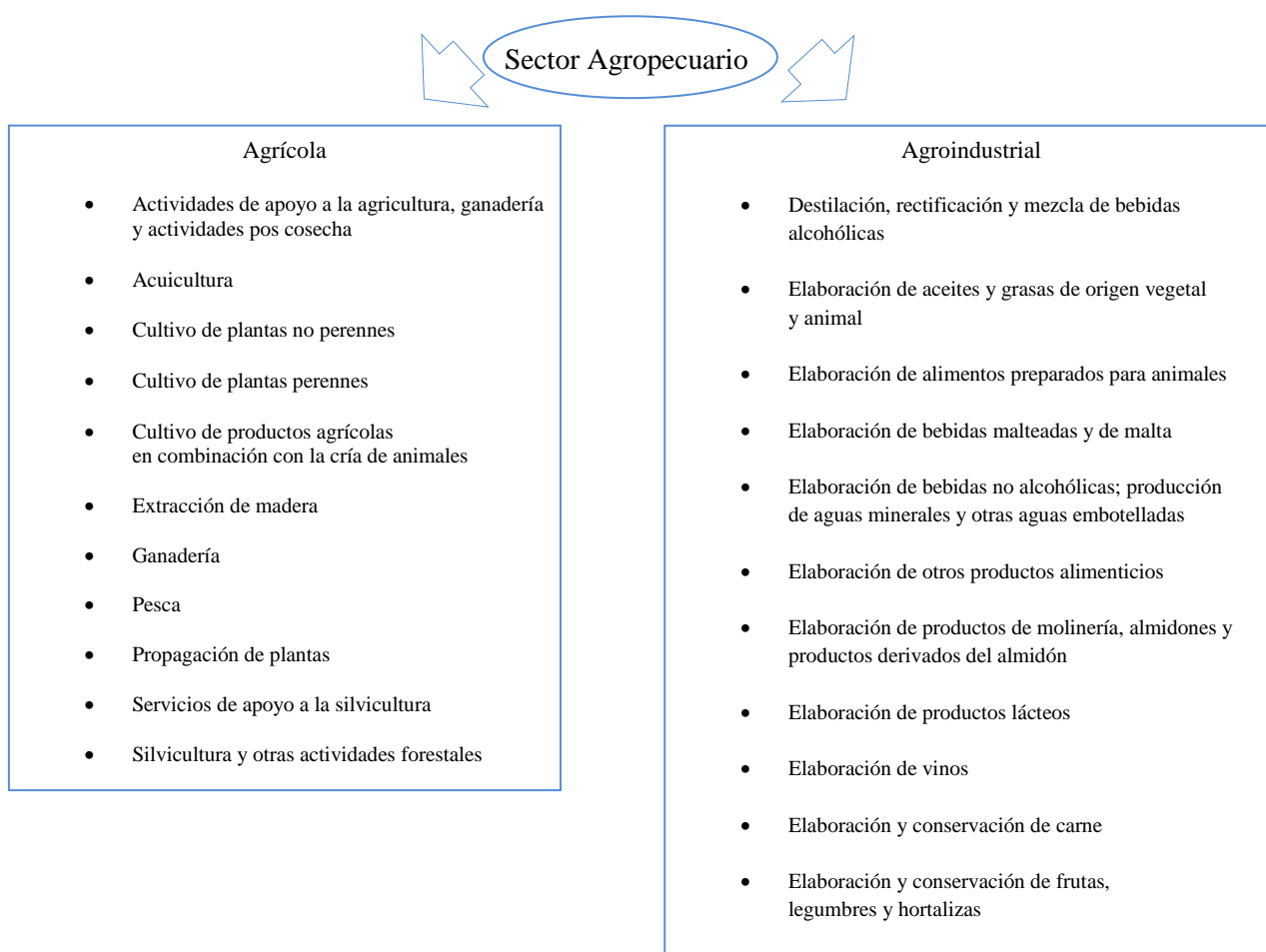
³ Entre ellos, el elevado nivel de concentración de la tierra que, según el último censo agropecuario del año 2000 asciende a 0,80.

⁴ “En el capitalismo el Estado cumple las funciones de acumulación y legitimación (...) En efecto, los objetivos de las políticas públicas, en esencia apuntan hacia los dos siguiente cometidos que se los anuncia en orden de la importancia que tienen dentro del proceso económico capitalista: a) la acumulación es el objetivo primordial, en la medida que la ganancia y su reinversión dentro de los procesos productivos son los motivos primordiales de la acción del mercado y del Estado; y b) la legitimación social para que la población acepte el orden establecido.” (Pacheco, 2013, pág. 71)

Metodología

El sector agropecuario lo componen los sectores agrícola y agroindustrial, por estos motivos se consideran en esta investigación a las ramas “Agricultura, ganadería, silvicultura y pesca” (contiene las actividades agrícolas) y “Elaboración de productos alimenticios” (sub-rama de la “Industria Manufacturera”, en la que se encuentran las actividades que poseen cierto nivel de elaboración en sus productos y corresponderían a la actividad agroindustrial y agronegocio) como constituyentes del sector agropecuario⁵. A continuación se señalan los distintos subsectores que lo componen:

Ilustración 1: Estructura del sector agropecuario



Fuente: CIU 4.0
Elaboración: CDES

Si se considera que el control de la totalidad del proceso productivo agropecuario se refleja en el nivel de ingresos de las empresas, el procedimiento de la investigación consistió en la

⁵ Esta clasificación fue tomada de acuerdo a la Clasificación Industrial Internacional Uniforme Rev. 4.0 de las Naciones Unidas (CIIU Rev. 4.0), lo que permite su identificación en distintas fuentes de información.

construcción de indicadores de concentración de ingresos⁶ del sector agropecuario, así como los subsectores que lo conforman, estableciendo el nivel de acaparamiento en cada uno de ellos por parte de las empresas y de aquellas que componen a los grupos económicos entre los años 2006, 2009 y 2013.

Para tales motivos, se utilizó como principal fuente la base proporcionada por la Superintendencia de Compañías, Valores y Seguros referente a la información económica de las empresas en el país (en especial los ingresos) y su desagregación por rama de actividad entre los años 2006, 2009 y 2013.⁷ Así mismo, se recurrió a la publicación del Servicio de Rentas Internas sobre grupos económicos para la identificación de las empresas que componen a los mismos.

En la primera parte del documento se investiga la existencia o no de concentración económica del sector, en las siguientes secciones se realizará un análisis de los grupos económicos con intereses agropecuarios, así como la localización de cada uno de ellos en los subsectores y, finalmente, se establecerán algunas consideraciones respecto al rol del gobierno, con un enfoque en la fuerza de trabajo y la pobreza.

Concentración en el sector agropecuario

Los estudios sobre concentración económica en Ecuador son escasos, sin embargo, deben mencionarse los realizados por la Superintendencia de Control de Poder de Mercado⁸ (SCPM) pero que no llegan a detallar información sobre la concentración que existe en el sector agropecuario. En este sentido el estudio de Carlos Larrea y Natalia Green (2015) ofrece un primer acercamiento al tema de la concentración en el sector agroindustrial. En este estudio los autores concluyen que: “La agroindustria aparece como una de las ramas con mayores índices de concentración, con un promedio de índices de Herfindahl-Hirschmann de 3795” (Larrea & Greene, 2015, p. 33). No obstante, esta información corresponde al año 2005 y no existen datos sobre la evolución de la concentración, además el nivel de agregación no permite observar las dinámicas distintas en cada sub-rama agroindustrial. Por lo tanto, es necesario actualizar los datos sobre concentración y considerar el sector agropecuario.

Los ingresos de las empresas en el sector agropecuario aumentaron progresivamente entre los años 2006 y 2013, pasando de 6.847 a 15.074 millones de dólares, registrando un incremento

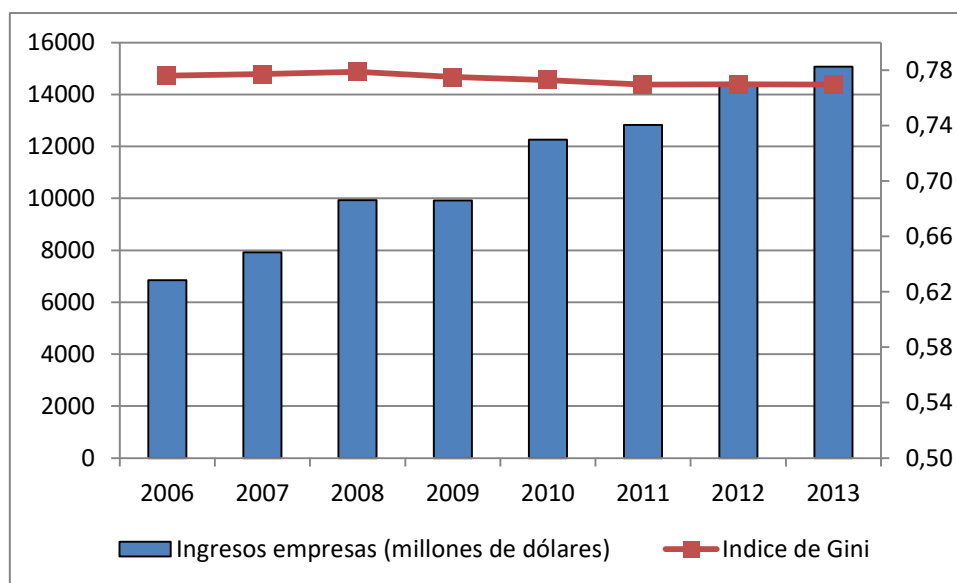
⁶ Entre ellos el coeficiente de Gini, que es un número entre 0 y 1, en donde 0 se corresponde con la perfecta igualdad (todos tienen los mismos ingresos) y donde el valor 1 se corresponde con la perfecta desigualdad (una persona tiene todos los ingresos y los demás ninguno).

⁷ El número de empresas analizadas en cada año son: i) en 2006 un total de 3.923 empresas; ii) en 2009 un total de 4779 empresas y; iii) en 2013 un total de 4047 empresas.

⁸ Existen varios estudios realizados por la Superintendencia del Control del Poder de Mercado pero existen dos que tratan específicamente el tema de concentración: (Superintendencia de Control del Poder de Mercado, 2015) y (Superintendencia de Control del Poder de Mercado, 2016).

anual de 11,93%, mientras que el PIB agrícola lo hace a un ritmo del 10,74%. Esta situación implica que los ingresos de estas empresas crecen a una tasa promedio anual superior a la producción total de bienes y servicios finales agropecuarios en la economía ecuatoriana, sin embargo, el continuo aumento de los ingresos se encuentra matizado por la concentración de los mismos; así lo muestran los altos índices de Gini en el sector que, durante el periodo 2006-2013 se mantienen constantes, aunque con ligeras variaciones; aumentó de 0,776 en 2006 a 0,779 en 2009 y disminuyó levemente a 0,770 en 2013.

Gráfico 7: Ingresos empresas e índice de Gini en el sector agropecuario, periodo 2006-2013

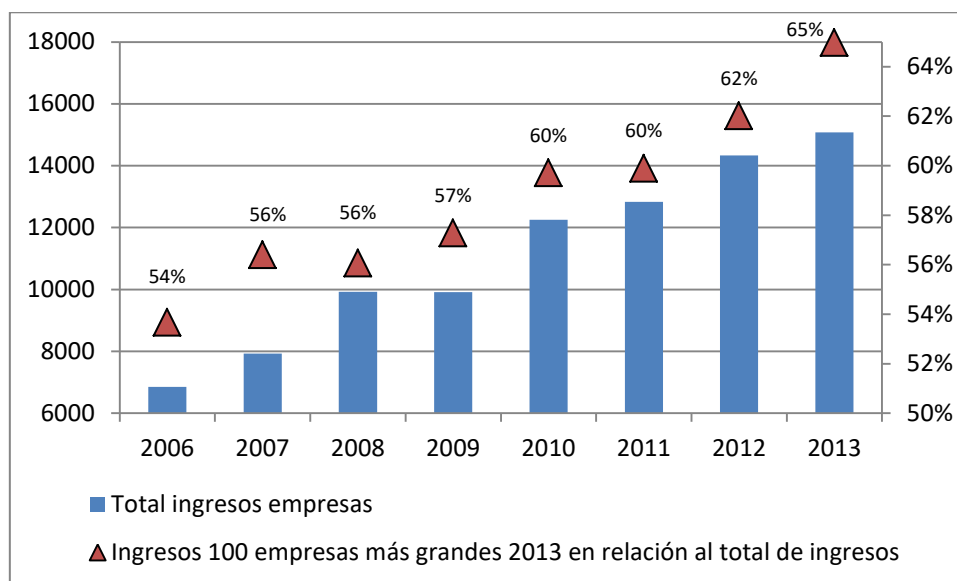


Fuente: SUPERCIAS 2006-2013

Elaboración: CDES

La información presentada muestra la existencia de un elevado nivel de concentración de los ingresos en el sector agropecuario durante el periodo 2006-2013 por parte de ciertas empresas, aunque estas pueden no ser las mismas en los años mencionados. Las que más ingresos concentraban en el año 2006 no necesariamente son las que más concentran en la actualidad. En otras palabras, como efecto de la continua competencia entre las empresas, existen variaciones respecto a su nivel de concentración de los ingresos año a año. Así, para determinar la trayectoria del nivel de concentración de las empresas que en años recientes experimentaron crecimientos pronunciados, se analiza los ingresos de las 100 empresas más grandes en el año 2013 y su evolución en el periodo 2006-2013, en el que se encuentran los siguientes hallazgos.

Gráfico 8: Ingresos de las 100 empresas más grandes en el año 2013 e Ingresos totales, sector agropecuario periodo 2006-2013



Fuente: SUPERCÍAS 2006-2013
Elaboración: CDES

La evidencia muestra la existencia de concentración en los ingresos. Si comparamos los ingresos de las 100 empresas más grandes en el año 2013 con el total de ingresos generados por empresas en el sector agropecuario, se observa que, si en el año 2006 los ingresos de estas correspondían al 54% del total, en el año 2013 corresponden al 65%, es decir, en el periodo 2006-2013 el peso de las 100 empresas más grandes en el año 2013 ha aumentado en 11 puntos porcentuales aproximadamente. Efecto de la concentración, estas empresas generan tasas de ganancias extraordinarias por encima del promedio, sus ingresos en el año 2013 aumentan de 3.675 en 2006 a 9.794 millones de dólares en 2013. Esta situación implica que entre los años 2006-2013 el incremento anual de los ingresos de estas empresas es del 15,03%, cerca de tres puntos porcentuales por encima del promedio en el sector agropecuario.

Entre las sub-ramas que más ingresos generan en el sector agropecuario figuran la elaboración y conservación de pescados, crustáceos y moluscos, cuyo valor alcanza casi 2.017 millones de dólares en el año 2013, representando el 13,4% del total de ingresos en el mismo año, además de mostrar una tendencia creciente desde 2006, a esta le siguen la elaboración de otros productos alimenticios y la acuicultura con el 11,6% y 11,1% respectivamente. Entre los que alcanzan el 8% en 2013 se encuentran la elaboración de carne, cultivo de plantas perennes (en esta rama se ubican los productos tradicionales de exportación como banano, cacao y otros como la palma africana) y en el orden del 5% están la pesca, elaboración de aceites y bebidas no alcohólicas. Las demás equivalen a menos del 4% de representación⁹.

La situación descrita en lo referente al nivel de concentración corresponde a la totalidad del campo en su conjunto. Si se analiza el nivel de concentración de ingresos por sub-ramas de actividad, se observa que tanto en la agricultura como en la agroindustria, los niveles de

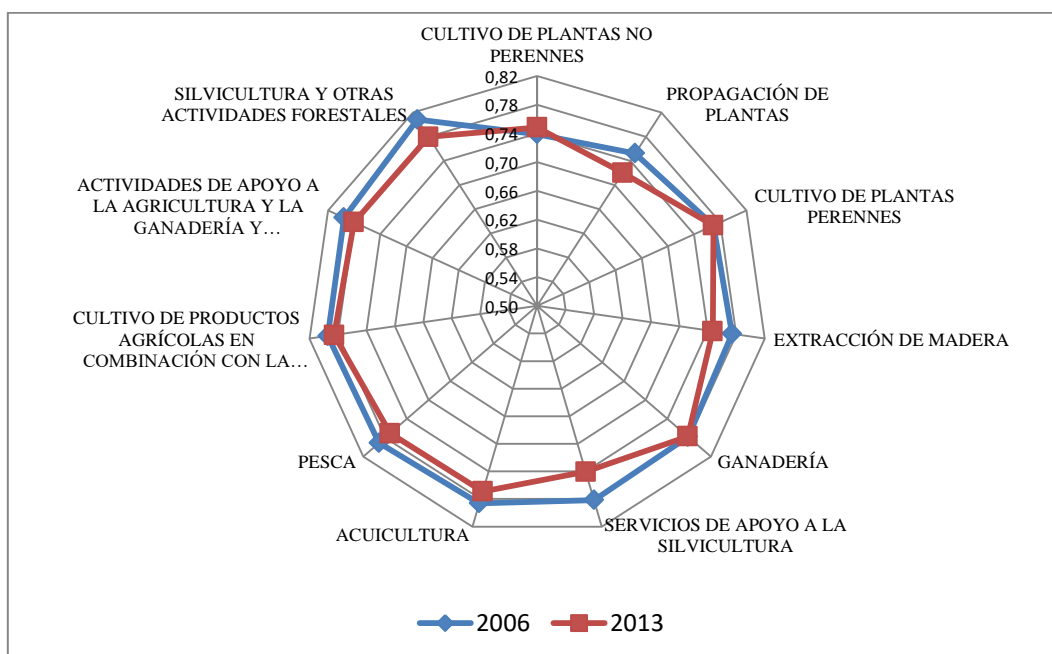
⁹ Ver Anexo I

concentración (medidos por el índice de Gini) superan el 0,70 en todas, lo que implica una extrema desigualdad en los ingresos.

Concentración por sub-ramas en el sector agropecuario

En todas las sub-ramas de la agricultura no ha existido variación entre los años 2006-2013 del nivel de concentración en los ingresos, excepto en algunos en que los cambios son mínimos. Entre ellos están: servicios de apoyo a la agricultura (de 0,78 a 0,74), la propagación de plantas (de 0,75 a 0,72), la extracción de madera (de 0,77 a 0,75) y la silvicultura (de 0,81 a 0,78). Entre los que mantienen su nivel de concentración se encuentran el cultivo de plantas perennes, que se refiere a banano, cacao, palma africana, productos típicos de exportación, y su índice de Gini se mantiene en 0,77; similar situación se da con el cultivo de plantas no perennes, que se refiere básicamente a cultivo de flores, cuyo índice aumenta de 0,74 a 0,75.

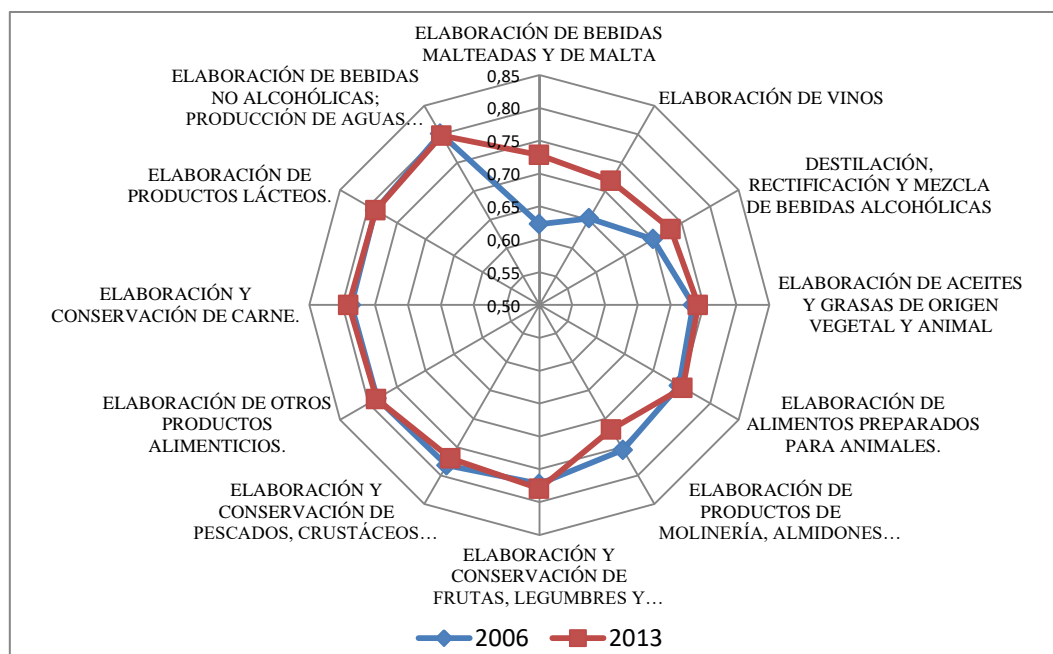
Gráfico 9: Índice de Gini por sub-ramas, sector agrícola años 2006-2013



Fuente: SUPERCIAS 2006-2013
Elaboración: CDES

La situación es similar en el sector agroindustrial. La estructura de concentración de ingresos se ha mantenido intacta entre los años 2006-2013, incluso el nivel ha aumentado en algunas sub-ramas, como la destilación de bebidas alcohólicas (de 0,70 a 0,73), la elaboración de vinos (de 0,65 a 0,72) y la elaboración de bebidas malteadas (de 0,62 a 0,73). Según esta información, la sub-rama elaboración de bebidas tiene una tendencia hacia la concentración. Las únicas ramas que disminuyen tenuemente su nivel son la elaboración de productos de molinería (de 0,75 a 0,72) y la elaboración de pescados, crustáceos y moluscos (de 0,78 a 0,77).

Gráfico 10: Índice de Gini por sub-ramas, sector agroindustria años 2006-2013



Fuente: SUPERCÍAS 2006-2013
Elaboración: CDES

En todos los subsectores del sector agropecuario existen niveles de concentración económica, no obstante, los que muestran mayores índices de acaparamiento serían privilegiados en el cambio de matriz productiva: “Hemos identificado los sectores primarios con mayor potencial agrícola e industrial. El cacao para el chocolate, la palma para derivados, el café, la madera, acuicultura y pesca, flores, lácteos, balanceados.” (Correa, El Telégrafo, 2015). Por lo tanto, sin considerar los niveles de concentración observados se estaría invirtiendo en estos subsectores, lo que implicaría no solo la reproducción de la concentración, sino también su reforzamiento mediante el cambio de matriz productiva.

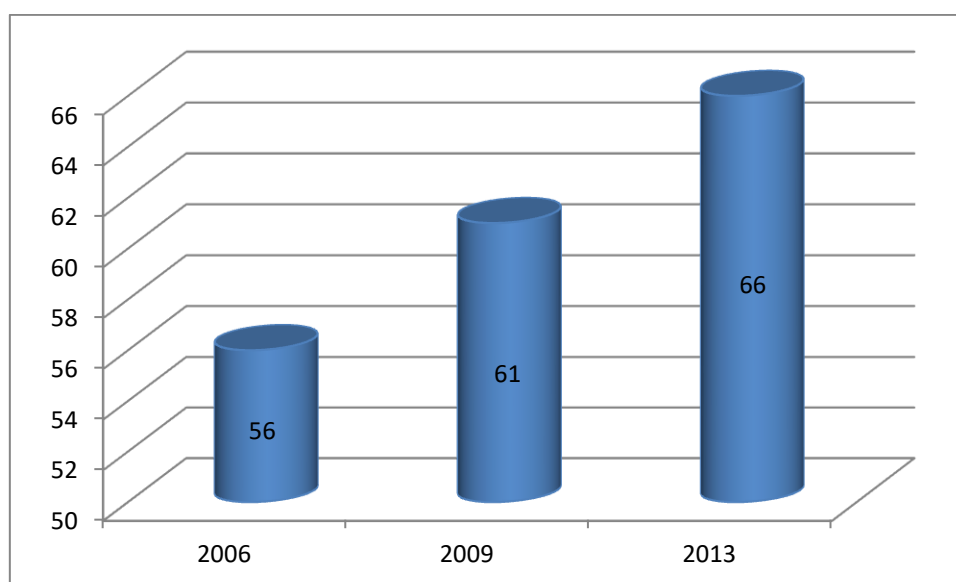
Grupos Económicos en el sector agropecuario

En términos generales se puede decir que la estructura de extrema desigualdad en todas las sub-ramas de actividad, tanto en el sector agricultura como en la agroindustria entre los años 2006-2013 se mantiene e incluso se acentúa en algunos casos. Esta situación es el reflejo del nivel de concentración de los ingresos por parte de algunas empresas que monopolizan el mercado agropecuario en su conjunto, generando ingresos extraordinarios para los agentes propietarios de dichas empresas. Sin embargo, la propiedad de las empresas no es mutuamente excluyente, es decir, un mismo agente puede ser propietario de una o varias empresas, configurando así un Grupo Económico.

Según el artículo 5 del Reglamento para la aplicación de la Ley de Régimen Tributario Interno, se define como grupo económico “al conjunto de partes, conformado por personas naturales y sociedades, tanto nacionales como extranjeras, donde una o varias de ellas posean directa o indirectamente 40% o más de la participación accionaria en otras sociedades.”¹⁰

El número de Grupos Económicos con intereses en el sector agropecuario posee una tendencia creciente entre los años 2006-2013 y, aproximadamente la mitad de ellos, se encuentran vinculados a este sector, lo que muestra la alta rentabilidad del mismo. Sería necesario investigar si esta situación corresponde al surgimiento de nuevos grupos económicos, a la identificación de aquellos que ya existían o la diversificación de los mismos en este sector de la economía, de grupos que antes no estaban interesados en el campo, pero ven en él una posibilidad de aumentar sus ingresos y/o una reconversión del capital financiero en capital productivo, o la situación contraria, que estos grupos busquen generar tasas de ganancia en el sector que después será reinvertido en el sector financiero.

Gráfico 11: Número de Grupos Económicos vinculados al sector agropecuario periodo 2006-2013



Fuente: SRI: Conformación de los Grupos Económicos 2006-2013
Elaboración: CDES

Las empresas de los grupos económicos representan el 7% en los años 2006 y 2009, y cerca del 9% en el año 2013¹¹ del total de empresas del sector agropecuario. Sus ingresos crecieron progresivamente entre los años 2006-2013, pasando de 3.177 en el 2006 a 4.651 en 2009 y 7.728 millones de dólares en 2013, similar tendencia a la que muestra todo el sector. Sin embargo, las empresas de los grupos económicos poseen tasas de crecimiento anuales por encima del promedio del total de las empresas en el sector agropecuario, estas logran

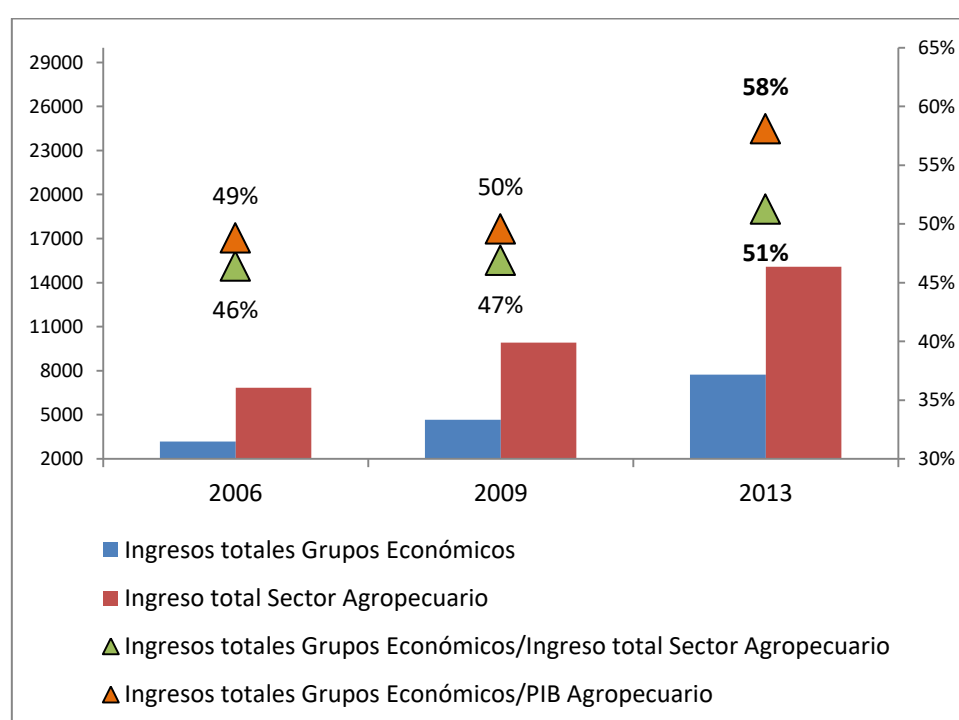
¹⁰ “El Servicio de Rentas Internas podrá considerar otros factores de relación entre las partes que conforman los grupos económicos, respecto a la dirección, administración y relación comercial; de ser el caso se emitirá una Resolución sobre el mecanismo de aplicación de estos criterios.” (Servicio de Rentas Internas, 2016)

¹¹ Ver Anexo 2

mantener un ritmo de crecimiento promedio anual del 14% en los periodos 2006-2009 y 2009-2013. Mientras que en el primer periodo los ingresos de todo el sector son del 13% y en el segundo disminuyen al 11%, lo que indica una desaceleración en su ritmo de crecimiento.

El peso que tienen los ingresos de los grupos económicos en comparación con el PIB agropecuario indicaría que del conjunto total de agentes de la economía del país, las empresas pertenecientes a los grupos económicos son las que mayor peso poseen en el sector agropecuario, mostrando además una tendencia hacia una mayor participación, pues sus ingresos pasan de representar el 49% en 2006 al 58% en 2013. Si se considera su peso en el conjunto de empresas del sector agropecuario se observa que ha aumentado de manera significativa: si en 2006 los ingresos de los grupos económicos en el sector agropecuario representaban el 46% del total, en 2013 ascienden al 51%.

Gráfico 12: Concentración Grupos Económicos en Ingresos y PIB agropecuario periodo 2006-2013



Fuente: SRI-SUPERCÍAS 2006-2013
Elaboración: CDES

La evidencia muestra la tendencia a una concentración más profunda de los ingresos por los grupos económicos en el sector agropecuario: si en el 2006 con apenas del 7% de empresas acaparaba cerca del 46% del ingreso y 49% del PIB, en el 2013 con el 9% concentra cerca del 51% del ingreso y 58% del PIB. Por otro lado, si se considera el aumento de su peso en el ingreso del periodo 2006-2009 es de tan solo un punto porcentual (de 46% a 47%), mientras que, entre 2009-2013 esta cifra alcanza cuatro puntos porcentuales (de 47% a 51%). Por consiguiente, es en este último periodo cuando los grupos económicos aumentan su nivel de concentración en el conjunto de los ingresos generados en las empresas del sector agropecuario.

Existe una diferencia entre el nivel de concentración de los grupos económicos en el sector empresarial (ingresos) y el conjunto total del sector agropecuario (PIB). La concentración de este último es superior a la primera, lo que podría indicar es que en el conjunto total del sector agropecuario existen procesos de concentración por parte de los grupos económicos y que, en cambio, en el sector empresarial ocurriría un proceso de centralización del capital.¹² Considerando que en este sector se ubican unidades productivas con características inherentes a la lógica empresarial, en el conjunto total de la economía se trata de las empresas, productores organizados de distinta manera, lo que se conoce como economía familiar campesina.

El aumento de la brecha en el último año entre la concentración de ingresos y PIB (pasa de 1 en 2006 a 7 puntos porcentuales en 2013) indicaría que la concentración en el sector agropecuario beneficia a los grupos económicos en detrimento de los productores organizados de distinta manera a la lógica empresarial, pero la centralización aumenta a un ritmo más lento. Sin embargo, la situación estaría indicando dos aristas de un mismo proceso, los grupos económicos poseen una tendencia a la concentración-centralización de la economía en el sector agropecuario, generando una extremada desigualdad que favorece a los propietarios de aquellos grupos. A continuación se presentan los nombres de los Grupos Económicos en el sector agropecuario y su nivel de ingresos:

Tabla 1: Ranking Grupos Económicos en el sector agropecuario año 2006

Nombre	Número de Empresas	Ingresos
NESTLE	3	405397292,1
INDUSTRIA PRONACA	5	404801958,3
DINADEC	1	217610096,8
CONSORCIO NOBIS	15	212623454,5
EXPALSA	16	188275987,4
INDUSTRIAS ALES	10	156549468,4
DANEC	3	153185027,1
REYBANPAC	5	149025551,4
EXPORTADORA BANANERA NOBOA	19	114281816
CONSERVAS ISABEL	3	86265135,08
INGENIO SAN CARLOS	10	84823382,22
SALICA	6	80026259,28
INDUSTRIAL PESQUERA SANTA PRISCILA	17	78084369,96
SONGA	7	73014235,96
MODERNA ALIMENTOS	5	72460081,19
INDUSTRIAS LACTEAS TONI	2	65466322,22
BANCO DE MACHALA	18	64604969,44
KFC	2	63670069,91
TECOPESCA	3	54654177,88
CONFITECA	1	53130360,27
EUROFISH	4	52926595,25
MARBELIZE	7	50867863,28
UBESA	9	34226095,67
CORPORACION SUPERIOR	4	32341265,52
FADESA	14	29844467,48
CORPORACION CIPAL	5	28138538,88

¹² La centralización de capital es un proceso por el cual los capitales autónomos en constante competencia logran absorber o destruir a otros fortaleciéndose, tendencia lógica del sistema de mercado capitalista. Para ver más sobre el tema se recomienda: (Aglietta, 1979)

Nombre	Número de Empresas	Ingresos
CONSTRUCTORA HIDALGO E HIDALGO	8	18758345,74
LA FABRIL	5	18236808,52
CORPORACION FAVORITA	2	17961069,72
PRODUBANCO	2	15641395,79
AGRIPAC	3	14918191,41
CONSENSOCORP	5	11665823,16
N.I.R.S.A.	8	11522320,85
EDIMCA	4	10684918,4
BONANZA FRUIT CO	10	10596201,4
CORPORACION AZENDE	2	8953992,26
OBSA ORO BANANA	8	8678661,13
PLASTICAUCHO	5	6823775,05
HOLDINGDINE S.A.	3	5476889,85
HERDOIZA CRESPO CONSTRUCCIONES	5	4427126,36
INDUSTRIA ADELCA	2	1976387,97
MARZAM	3	1373273,84
UNIVERSIDAD SAN FRANCISCO	2	1127378,98
BANCO PICHINCHA	1	834004,03
CORPORACION EL ROSADO	1	774846,86
ALMACENES JUAN ELJURI	3	428732,2
GRAIMAN	1	338465,64
IMPOCOMJAHER	2	216983,91
UNIBANCO	1	121866,37
HOTEL COLON	6	110155
IDEAL ALAMBREC	1	4626,4
CARTIMEX	1	0
CASABACA	1	0
ECUAVISIA	1	0
EL UNIVERSO	1	0
IIASA IMPORTADORA INDUSTRIAL AGRICOLA	1	0
Total	292	3177947082

Fuente: SRI-SUPERCIAS 2006-2013
Elaboración: CDES

Tabla 2: Ranking Grupos Económicos en el sector agropecuario año 2009

Nombre	Número de Empresas	Ingresos
INDUSTRIA PRONACA	6	644123092,5
NESTLE	3	500337962,7
DINADEC	1	423909751,4
CONSORCIO NOBIS	15	350485425,1
DANEC	3	270885236,2
REYBANPAC	5	241310366,7
EXPALSA	17	239007607,8
INDUSTRIAS ALES	13	227676578,4
EXPORTADORA BANANERA NOBOA	19	158120092,6
SALICA	3	149285845,4
CONSERVAS ISABEL	4	131951710,4
INGENIO SAN CARLOS	11	110985979,3
TECOPESCA	3	106990912,1
INDUSTRIAS LACTEAS TONI	1	103779879,7
INDUSTRIAL PESQUERA SANTA PRISCILA	37	101671171,9
EUROFISH	7	100460359,8

Nombre	Número de Empresas	Ingresos
KFC	2	96731439,24
SONGA	9	81350436,1
BANCO DE MACHALA	22	78343580,17
MARBELIZE	8	70215782,78
CONFITECA	1	60882141,81
MODERNA ALIMENTOS	5	55334980,25
FADESA	15	47171061,07
UBESA	9	30440213,9
CORPORACION FAVORITA	3	29144498,31
AGRIPAC	3	28233596,43
LA FABRIL	5	28205081,77
BONANZA FRUIT CO	12	27110379
CONSTRUCTORA HIDALGO E HIDALGO	8	21793833,94
EDIMCA	5	19704642,86
CORPORACION CIPAL	14	19465197,13
OBSA ORO BANANA	9	16405819,7
N.I.R.S.A.	15	14697881,89
CORPORACION SUPERIOR	5	14085377,64
CONSENSOCORP	5	10281557,32
HOLDINGDINE S.A. CORPORACION INDUSTRIAL Y COMERCIAL	3	8820015,01
HERDOIZA CRESPO CONSTRUCCIONES	5	8562701,67
PLASTICAUCHO	5	7795710,78
MARZAM	3	3765393,38
INDUSTRIA ADELCA	2	2746049,95
UNIVERSIDAD SAN FRANCISCO	2	2262824,71
ALMACENES JUAN ELJURI	4	2155635,08
SURPAPEL	2	1601914,53
CORPORACION EL ROSADO	1	1044359,72
HOTEL COLON	5	738611,66
GRAIMAN	2	650665,44
IMPOCOMJAHER	2	509831,56
BANCO PICHINCHA	1	286893,56
CORPORACION AZENDE	2	158285,71
UNIBANCO	1	134058,19
CASABACA	1	57154,52
PRODUBANCO	1	29000
IDEAL ALAMBREC	1	21417,99
ALMACENES LA GANGA	1	0
AURELIAN ECUADOR	1	0
CARTIMEX	1	0
COVIPAL	1	0
ECUAVISA	1	0
EL UNIVERSO	1	0
GERARDO ORTIZ E HIJOS	1	0
IIASA IMPORTADORA INDUSTRIAL AGRICOLA	1	0
Total	354	4651919997

Fuente: SRI-SUPERCIAS 2006-2013
Elaboración: CDES

Tabla 3: Ranking Grupos Económicos en el sector agropecuario año 2013

Nombre	Número de Empresas	Ingresos
ARCA ECUADOR	4	986054068,8

Nombre	Número de Empresas	Ingresos
INDUSTRIA PRONACA	5	897847903,5
NESTLÉ	3	633961732,8
EXPALSA	20	464026476,6
DINADEC	1	443610808,3
DANEC	4	367276583,7
INDUSTRIAL PESQUERA SANTA PRISCILA	37	344087879,3
REYBANPAC	5	301901741,6
INDUSTRIAS ALES	15	295900313
SALICA	7	278612960,4
TECOPESCA	4	240495847,6
SONGA	7	220835893,9
EUROFISH	9	208797233,5
CONSERVAS ISABEL	4	186247073,2
KFC	4	183404480,2
INDUSTRIAS LÁCTEAS TONI	2	182766793,5
SOCIEDAD AGRÍCOLA E INDUSTRIAL SAN CARLOS	8	167162255,1
EXPORTADORA BANANERA NOBOA	21	154281204,2
MARBELIZE	8	123461575,1
LA FABRIL	7	92695735,57
COMANDATO	7	92617769,55
BANCO DE MACHALA	20	84603899,29
MODERNA ALIMENTOS	2	79872115,61
FADESA	16	72838073,37
CARTOPEL	6	61855573,49
CONFITECA	1	57904831,9
CONSORCIO NOBIS	5	56754837,83
CORPORACIÓN FAVORITA	4	51404901,22
CORPORACIÓN CIPAL	14	42853915,67
ASISERVY	1	41153329,1
N.I.R.S.A.	9	39860460,86
ECUAQUÍMICA	5	37783771,34
CONSTRUCTORA HIDALGO E HIDALGO	8	31063266,16
EDIMCA	6	28497845,46
PESCADEGFER	7	26354741,3
UBESA	6	21544667,44
OBSA ORO BANANA	10	19406549,89
SOCIEDAD MINERA LIGA DE ORO	8	18838665,8
CORPORACIÓN SUPERIOR	6	17876120,41
HERDOIZA CRESPO CONSTRUCCIONES	6	12240748,25
HOLDINGDINE S.A. CORPORACIÓN INDUSTRIAL Y COMERCIAL	3	11474477,19
UNIVERSIDAD SAN FRANCISCO	2	6688753,09
ALMACENES JUAN ELJURI	3	5916043,85
AYASA	2	5389211,94
AGRIPAC	3	4914804,02
PLASTICAUCHO	3	4683421,98
AMBACAR	1	4098254,73
MARZAM	3	3920442,83
TRANSOCEÁNICA	1	2771847,71
COMERCIALIZADORA IOKARS	1	2761354,05
CONSENSOCORP	4	2512600,69
CORPORACION EL ROSADO	1	1199195,49
CORPORACIÓN AZENDE	3	1154963,59
ALMACENES LA GANGA	2	954945,89
MINERA BELORO	1	403804,85
HOTEL COLÓN	5	369129

Nombre	Número de Empresas	Ingresos
MOTRANSA	2	145967,22
CORPORACIÓN CASABACA HOLDING	1	100319,14
GRAIMAN	1	55951,44
INDUSTRIA ADELCA	1	25326,51
AURELIAN ECUADOR	1	0
CARTIMEX	1	0
IIASA IMPORTADORA INDUSTRIAL AGRÍCOLA	1	0
SURPAPEL	2	0
COVIPAL	1	0
GERARDO ORTÍZ E HIJOS	1	0
Total	372	7728295459

Fuente: SRI-SUPERCIAS 2006-2013

Elaboración: CDES

El conjunto de los grupos económicos con empresas en el sector agropecuario han aumentado sus ingresos considerablemente en el periodo 2006-2013 pero de manera diferenciada. Es de esta forma que existen grupos que poseen elevadas tasas de crecimiento anual promedio, otros con tasas moderadas y algunos incluso con signos de decrecimiento, estos últimos, sin embargo, son relativamente pocos. A continuación presentamos un ranking de los que más han crecido durante el periodo mencionado:

Tabla 4: Ranking tasa de crecimiento anual Grupos Económicos con empresas en el sector agropecuario periodo 2006-2013

Nombre	Tasa de Crecimiento anual 2006-2013
ALMACENES JUAN EL JURI	45%
UNIVERSIDAD SAN FRANCISCO	29%
LA FABRIL	26%
INDUSTRIAL PESQUERA SANTA PRISCILA	24%
TECOPESCA	24%
EUROFISH	22%
SALICA	20%
N.I.R.S.A.	19%
SONGA	17%
KFC	16%
HOTEL COLON	16%
CORPORACION FAVORITA	16%
MARZAM	16%
INDUSTRIAS LACTEAS TONI	16%
HERDOIZA CRESPO CONSTRUCCIONES	16%
EDIMCA	15%
EXPALSA	14%
FADESA	14%
MARBELIZE	14%

Nombre	Tasa de Crecimiento anual 2006-2013
DANEC	13%
OBSA ORO BANANA	12%
INDUSTRIA PRONACA	12%
CONSERVAS ISABEL	12%
HOLDINGDINE S.A.	11%
DINADEC	11%
REYBANPAC	11%
INGENIO SAN CARLOS	10%
INDUSTRIAS ALES	10%
CONSTRUCTORA HIDALGO E HIDALGO	7%
NESTLE	7%
CORPORACION EL ROSADO	6%
CORPORACION CIPAL	6%
EXPORTADORA BANANERA NOBOA	4%
BANCO DE MACHALA	4%
MODERNA ALIMENTOS	1%
CONFITECA	1%
PLASTICAUCHO	-5%
UBESA	-6%
CORPORACION SUPERIOR	-8%
AGRIPAC	-15%
CONSORCIO NOBIS	-17%
CONSENSO CORP	-20%
GRAIMAN	-23%
CORPORACION AZENDE	-25%
INDUSTRIA ADELCA	-46%

Fuente: SRI-SUPERCIAS 2006-2013
Elaboración: CDES

Los grupos económicos antes presentados son los que más crecen en términos relativos, pero lo hacen en distintas ramas de actividad del sector agropecuario, que, a través del periodo 2006-2013 en algunos casos se diversifican o se consolidan en ciertas ramas, como se muestra a continuación:

Concentración de ingresos de los Grupos Económicos en el sector agropecuario por rama de actividad 2006-2013¹³

Con un número limitado de empresas, los Grupos Económicos tienen presencia en todas las ramas del sector agropecuario, la mayoría bajo su total control. En algunos casos el conjunto de los grupos mantiene su nivel de concentración, por ejemplo en la elaboración y

¹³ Ver Anexo 3

conservación de carne, que se mantiene en un nivel del 80% respecto al total, sin embargo, el grupo "PRONACA" que acapara cerca del 70% en los años 2006 y 2009, en el 2013 disminuye su nivel de concentración al 66%, mientras que en el grupo "KFC" aumenta del 10% en 2009 al 14% en 2014. A pesar que PRONACA disminuye su nivel de concentración en esta rama, en términos absolutos su nivel de ingresos (todas las ramas del sector agropecuario) posee una tendencia creciente, registrando una tasa anual del 12% entre 2006 y 2013.

En la rama elaboración de aceites y grasas de origen vegetal y animal, el nivel de concentración se mantiene en un 70% entre 2006 y 2013. Entre los principales grupos económicos en el último año se encuentra "INDUSTRIAS ALES" (32%), "DANEC" (29%) y "LA FABRIL" (9%). Una situación similar se observa en la rama elaboración y conservación de pescados, crustáceos y moluscos que muestra una concentración del 60% en los ingresos por parte del conjunto de grupos económicos, pero el principal "EXPALSA" disminuye su participación en el total, pasando del 21% en el 2006 al 13% en 2013.

El nivel de concentración se mantiene constante en la elaboración de productos lácteos (alrededor del 34%), con el grupo "INDUSTRIAS LACTEAS TONI" como el que mayores ingresos concentran, cerca del 31% entre los años 2006-2013. Otro de los casos en los que se mantiene el nivel de concentración durante el periodo de análisis es el cultivo de plantas perennes (aproximadamente entre el 49% y 48%), es decir, la rama dedicada al cultivo de banano, palma africana, cacao, entre otros. Sin embargo, en este se observa que el grupo "REYBANPAC" aumenta su nivel de concentración leve pero constantemente desde el año 2006 en el que sus ingresos representaban cerca del 20%, en el año 2009 21% y en el año 2013 aproximadamente el 22% del total. El grupo "DANEC" muestra un ritmo de concentración de menor nivel que el anterior grupo, pero más acelerado, pasando del 6% en 2006 al 10% en 2013.

En la elaboración de bebidas malteadas y de malta (cerveza) se observan los mayores niveles de concentración de los ingresos. Además de un monopolio en esta rama, el grupo "DINADEC" pasa de acaparar el 76% de los ingresos en 2006 al 96% del total de ingresos. Un caso similar y con un crecimiento extraordinario del nivel de concentración es el de la elaboración de vinos, en que solo un grupo económico, "ALMACENES JUAN EL JURI", aparece y pasa de acaparar el 9% en 2006 al 46% en 2013.

En el caso de la pesca, el aumento de la concentración de ingresos es considerable, pasando del 32% en 2006 al 46% en 2013. El principal grupo es "SALICA" que aumenta su representación en los ingresos totales del 22% en 2006 al 33% en 2013, un incremento de aproximadamente 11 puntos porcentuales. La rama denominada acuicultura muestra una tendencia hacia la concentración de ingresos por el conjunto de grupos económicos, pasando de acaparar el 25% en 2006 al 36% en 2013, destacando el grupo "INDUSTRIAL PESQUERA SANTA PRISCILA" que en el último año de análisis concentra cerca del 20% del total de ingresos generados en esta rama, cerca de 5 puntos porcentuales más que en el 2006 cuando acaparaba cerca del 15%. Este grupo es el único caso en que el poseer un gran número de empresas (15 en 2006 y 33 en 2013) le permite mantener altos niveles de concentración en la acuicultura, pues en los demás casos no se experimenta tal situación.

Existen otras ramas en las que se observa una concentración superior del conjunto de grupos económicos como, por ejemplo, en la elaboración y conservación de frutas, legumbres y

hortalizas, que aumenta del 43% en 2006, 45% en 2009 y 56% en 2013; los grupos “NESTLE” y “FADESA” son los principales en esta rama, acaparan cerca del 26% y 13% respectivamente en el 2013. Otro caso similar ocurre en la elaboración de alimentos preparados para animales. En esta rama el conjunto de grupos económicos pasa del 53% en 2006 al 56% en 2013, y los principales grupos son “EXPALSA” y “MODERNA ALIMENTOS”. Es relevante mencionar que los ingresos del primer grupo representaban tan solo el 16% en 2006, mientras que en el 2013 alcanzaba el 31%.

La rama silvicultura y otras actividades forestales, evidencia una tendencia hacia la disminución leve de su acaparamiento, que si en 2006 ascendía al 59%, en 2013 pasa al 56%. No obstante el grupo “EDIMCA” mantiene sus niveles de concentración entre los años 2006-2013 con el 45% del total de ingresos en esta rama. Una situación similar ocurre en la destilación, rectificación y mezcla de bebidas alcohólicas que disminuye del 28% en 2006 al 25% en 2013. Sin embargo, el grupo “NOBIS” aumenta su concentración en el año 2006 del 14% al 25% en 2013, además, convirtiéndose en el único grupo económico en este último año.

En la elaboración de bebidas no alcohólicas, producción de aguas minerales y otras aguas embotelladas, existe una disminución de la concentración de ingresos por parte de los grupos económicos, disminuyendo del 68% al 58% entre los años 2006-2013. Hasta el año 2009 es el grupo “NOBIS” quien mantiene los mayores niveles de concentración, y en los años siguientes se divide y crea un nuevo grupo denominado “ARCA ECUADOR”. En ambos casos el monopolio se mantiene a través de la empresa Arca Ecuador S. A.

En algunas ramas el nivel de concentración ha disminuido, como en la elaboración de productos de molinería, almidones y productos derivados del almidón que pasa del 52% en 2006, 43% en 2009 y 37% en 2013, aunque el grupo “EXPORTADORA BANANERA NOBOA” aumenta su participación del 27% en 2006 al 37% en 2009. Este también es el caso de la rama elaboración de otros productos alimenticios en la que se observa una tendencia decreciente del nivel de concentración de los grupos económicos, que cambia del 52% en 2006 al 48% en 2009 y finalmente al 47% en 2013. El principal grupo en esta rama es “NESTLE” que también muestra una ligera reducción en su nivel de concentración, seguido por “INGENIO SAN CARLOS”.

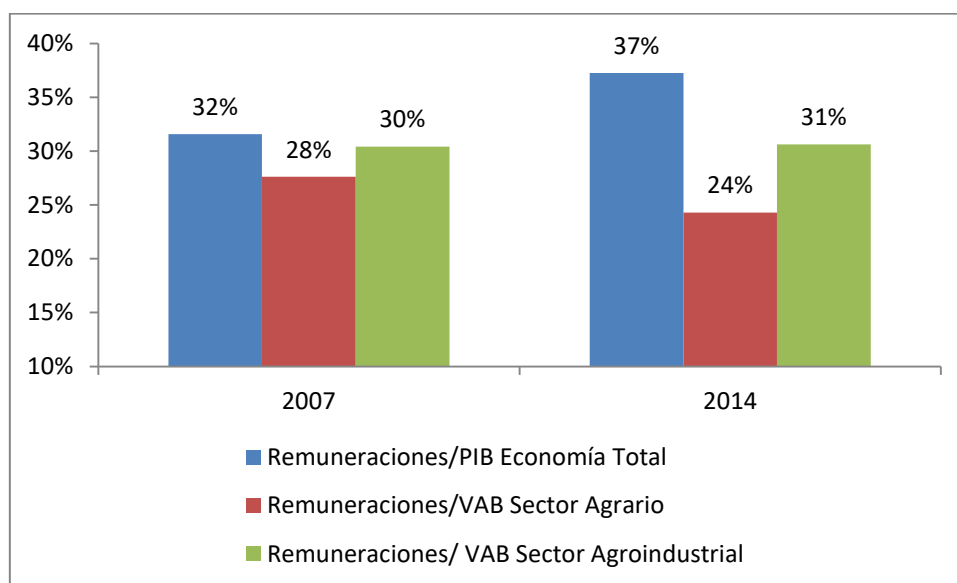
Existen algunas ramas con un bajo nivel de concentración de los ingresos por parte de los grupos económicos, este es el caso del cultivo de productos agrícolas en combinación con la cría de animales (explotación mixta), la propagación de plantas y extracción de madera. En esta última hasta el año 2009 el grupo “BONANZA FRUIT CO” controlaba el 33% pero para el año 2013 este grupo desaparece. En el caso del cultivo de plantas no perennes ocurre lo mismo, aunque existen varios grupos, entre los que destacan la “CONSTRUCTORA HIDALGO E HIDALGO” y “HERDOIZA CRESPO CONSTRUCCIONES”, mientras que en la ganadería el principal grupo es “PRONACA”.

Consideraciones respecto al rol del gobierno y la fuerza de trabajo en el sector agropecuario

La elevada concentración económica que los grupos económicos realizan a través de un mínimo número de empresas está estrechamente relacionada con una intensificación de la precariedad de los trabajadores en el sector agropecuario, situación que se demuestra al analizar los componentes del PIB por el enfoque del ingreso¹⁴. Es así que el crecimiento extraordinario en los ingresos de los grupos económicos se da en contraste con los bajos niveles de salarios¹⁵ de los y las trabajadoras del sector agropecuario. Así lo demuestra el nivel inferior de participación que le toca al factor trabajo (remuneraciones) en el nuevo valor creado o riqueza generada (Valor Agregado Bruto). Por otro lado, el factor capital (excedente bruto de explotación o ganancias de las empresas) posee el porcentaje restante, que equivale a un nivel superior de participación. Si en el conjunto de la economía la participación del factor trabajo es muy bajo, en el sector agropecuario, la situación es más grave.

En los sectores agrario y agroindustrial, ambos componentes del sector agropecuario, se observa que la participación del factor trabajo en el nuevo valor generado es menor a la registrada en el conjunto de la economía tanto en 2007 como 2014. Se observa además que esta mejora levemente pasando del 32% al 37% entre los años señalados, sin embargo, el sector agrícola muestra una disminución del 28% al 24%, mientras que en el sector agroindustrial se mantiene relativamente constante en un 30%.

Gráfico 13: Distribución al factor trabajo (remuneraciones) del Valor Agregado Bruto (VAB) en el conjunto de la economía, sector agrario y agroindustrial, años 2007-2014



Fuente: BCE: Tablas Oferta-Utilización 2007-2014
Elaboración: CDES

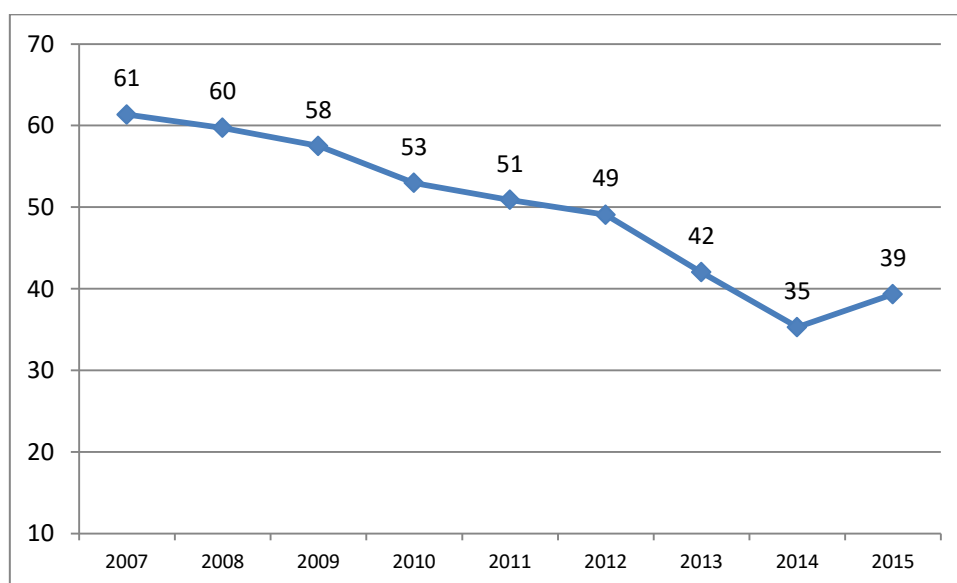
¹⁴ Ver Anexo 2

¹⁵ Para los trabajadores del sector privado en relación de dependencia, percibiendo un sueldo, salario o jornal. (INEC, 2014)

En consecuencia, el sector agropecuario, en especial el agrícola, da señales de una disminución en la retribución al trabajo. Sin embargo, si se considera que los ingresos de los grupos económicos son extraordinarios y continuamente crecientes en el mismo sector, se estaría dando indicios de que este nivel de ingresos es efecto de una reducción en los salarios de las y los trabajadores, en otras palabras, el increíble crecimiento de los grupos económicos en el sector agropecuario es el resultado de una mayor precarización de sus trabajadores que, al parecer, fundamentan su rentabilidad en el mercado a través de mantener salarios bajos, lo que les permite tener precios competitivos. Esta tendencia se mantiene e intensifica entre 2007 y 2014, lo que indicaría también que mientras más ingresos poseen los grupos económicos, más precaria es la condición de vida de los y las trabajadoras del campo.

Es innegable que en el área rural -en la que se llevan a cabo fundamentalmente las actividades agropecuarias¹⁶- ha existido una importante disminución del nivel de pobreza en el periodo 2007-2014, cerca de 26.05 puntos porcentuales. No obstante, se observa que el nivel de ingresos de los grupos económicos ha aumentado más que extraordinariamente, por lo cual se puede mencionar que para alcanzar ciertos logros sociales como la reducción del nivel de pobreza, el Estado debe también garantizar altas tasas de ganancias a los grupos económicos, cumpliéndose así sus dos funciones principales: acumular y legitimarse¹⁷. En el primero de los casos, el cambio de matriz productiva dirigida a las cadenas agroindustriales sería el instrumento de política pública que permitiría mantener una alta tasa de ganancia en este sector, considerando que aquí se ubican los grupos con mayores ingresos.

Gráfico 14: Pobreza por ingresos en el área rural



Fuente: SIISE: Encuesta Urbana de Empleo y Desempleo - INEC 2007-2015
Elaboración: CDES

Durante el periodo 2007-2013 el país se encontraba en un periodo de auge, en el que los precios de las materias primas, entre ellos los del sector agropecuario, se encontraban

¹⁶ Según datos del VII Censo de Población del año 2010, solo la rama de actividad “Agricultura, ganadería, silvicultura y pesca” concentraba cerca del 48% de la Población Económicamente Activa en el área rural.

relativamente altos. No obstante, se evidencia un proceso de precarización de los trabajadores, lo que les permitió a los grupos económicos tener tasas extraordinarias de ganancias. En los dos últimos años (2014 y 2015) esta situación cambió y el panorama económico del país planteó dificultades y parece ser que la tendencia se muestra todavía más declinante.

Si en el periodo de auge se observan síntomas de precariedad en los trabajadores, para mantener las altas tasas de crecimiento, el nuevo escenario tendría como respuesta una mayor profundización de la precarización, que tomaría forma bajo la aplicación de un proceso de flexibilidad laboral, como mencionó el presidente “estamos estableciendo formas de contrato más flexibles para estos tres sectores: construcción, agropecuario y transporte” (Correa, 2015), si bien esta idea se plantea como una medida para mantener el empleo, como se determinó en esta investigación, lo que mantiene es la alta tasa de ganancia de los grupos económicos. Por lo tanto, el panorama se plantea preocupante para el sector agropecuario, que ya empieza a dar señales, como el aumento en 4 puntos porcentuales del nivel de pobreza en el área rural, pasando de 35% en 2014 al 39%.

Conclusiones

En el sector agropecuario existen elevados niveles de concentración económica que se han mantenido constante durante el periodo de análisis. Si se desagrega en cada uno de los subsectores la tendencia es la misma. Por otro lado, se determina que el conjunto de grupos económicos con intereses en el campo han aumentado su nivel de concentración económica en el periodo 2006-2013.

Los grupos económicos muestran tasas extraordinarias de ganancias, aunque de manera diferenciada. La gran mayoría de ellos poseen esta tendencia en el periodo 2006-2013, efecto de esta situación se observa que la presencia de los grupos económicos -con un número mínimo de empresas- en los subsectores agropecuarios implica -en casi todos los casos- procesos de concentración pronunciados. En algunos casos los grupos económicos mantienen su posición en una determinada sub-rama, en otras, emergen nuevos grupos y otros declinan su posición. Sería necesario un estudio de la trayectoria de cada uno de ellos para determinar su estrategia en este sector.

Los grupos económicos dominan todo el sector agropecuario, sin embargo, el gobierno al plantear la productividad como el principal problema del sector agropecuario y en consecuencia su respuesta en el fortalecimiento de las cadenas agroindustriales a través del cambio de matriz productiva, estaría pasando por alto la configuración de las relaciones en el patrón de reproducción agropecuario -y de la economía en general- de tal modo que el cambio de matriz productiva dejaría sin alteraciones el control “sobre la totalidad del proceso de producción agrícola y sus diversas fases de circulación, distribución y consumo” (Suárez, 2013, pág. 26) por los grupos de poder económico en todo el sector. Por lo tanto, el cambio de matriz productiva apalancaría este proceso para cumplir la función principal del Estado: acumular y garantizar altas tasas de ganancias de las élites agropecuarias.

La situación del sector agropecuario es preocupante y si en momentos de auge económico, la precarización de los trabajadores fue el fundamento que permitió a los grupos económicos mantener y aumentar sus tasas extraordinarias de ganancias, en el nuevo ciclo y bajo las nuevas condiciones, la tendencia muestra que la situación se perpetúa, siendo los más afectados los trabajadores del campo o los pequeños productores.

Bibliografía

- Aglietta, M. (1979). *Regulación y crisis del capitalismo. La experiencia de los Estados Unidos* (Primera edición en castellano ed.). México D.F.: Siglo XXI.
- Báez, J., & Iturralde, P. (2015). *Desconcentremos el campo por el derecho a la alimentación*. Recuperado el 12 de Noviembre de 2016, de <http://cdes.org.ec/web/infografias-paraisos-fiscales-y-campo/>
- Banco Central del Ecuador. (Diciembre de 2014). *Cuentas Nacionales Anuales: Publicación No. 24 Retropolación 1965-2006*. Recuperado el 22 de Diciembre de 2015, de http://contenido.bce.fin.ec/documentos/PublicacionesNotas/Catalogo/CuentasNacionales/Bol_retro24.xlsx
- Banco Central del Ecuador. (Diciembre de 2014). *Cuentas Nacionales: Publicación No. 27 2007 - 2013p*. Recuperado el 25 de Enero de 2015, de <http://contenido.bce.fin.ec/documentos/PublicacionesNotas/Catalogo/CuentasNacionales/CuentasNac27.xlsx>
- Banco Central del Ecuador. (Octubre de 2014). *Medición del PIB por el enfoque del ingreso*. Recuperado el 22 de Febrero de 2016, de <http://contenido.bce.fin.ec/documentos/PublicacionesNotas/Catalogo/CuentasNacionales/DRT986.pdf>
- Banco Central del Ecuador. (2015). *Tablas Oferta Utilización: Nivel 2*. Recuperado el 21 de Diciembre de 2015, de <http://contenido.bce.fin.ec/documentos/PublicacionesNotas/Catalogo/CuentasNacionales/TOU2007-2014.xlsx>
- Carrión, D., & Herrera, S. (2012). *Ecuador rural del siglo XXI: Soberanía Alimentaria, inversión pública y política agraria*. Quito.
- Castañeda, C. (2007). *Indicadores de Concentración: Una revisión del marco conceptual y la experiencia internacional*. Documento de Trabajo.
- Correa, R. (19 de Abril de 2015). *El Telégrafo*. Recuperado el 16 de Enero de 2016, de El sector agrícola crearía 244 mil empleos hasta 2025: <http://www.eltelegrafo.com.ec/noticias/politica/2/el-sector-agricola-crearia-244-mil-empleos-hasta-2025>
- Correa, R. (26 de Diciembre de 2015). *Enlace ciudadano No. 456*. Recuperado el 02 de Marzo de 2016, de https://www.youtube.com/watch?v=0IXJXf_ykYc
- Gollás, M. (1974). Reflexiones sobre concentración económica y el crecimiento de las empresas. *El trimestre económico*, 457-485.
- INEC. (Octubre de 2014). *Instituto Nacional de Estadísticas y Censos*. Recuperado el 25 de Enero de 2016, de <http://www.ecuadorencifras.gob.ec/documentos/web->

inec/EMPLEO/Nuevo%20Marco%20Conceptual/Nota%20metodologica%20ENEMDU.pdf

Instituto Nacional de Estadísticas y Censos. (Febrero de 2016). *Sistema Integrado de Consultas*. Recuperado el 3 de Marzo de 2016, de <http://redatam.inec.gob.ec/cgibin/RpWebEngine.exe/PortalAction?&MODE=MAIN&BASE=CPV2010&MAIN=WebServerMain.inl>

Larrea, C., & Greene, N. (2015). De la lucha contra la pobreza a la superación de la codicia. Ecuador: inequidad social y redistribución del ingreso. En M. Lang, C. Larrea, N. Greene, V. Álvarez, D. Carrión, A. Acosta, & J. Cajas, *La osadía de lo nuevo* (págs. 11-60). Quito: Abya-Yala.

Ministerio de Industrias y Productividad. (2014). *Proyecto Nacional para el Desarrollo Integral de Cadenas Agroindustriales*.

Montiel, A., Rius, F., & Barón, F. (1997). *Elementos básicos de Estadística Económica y Empresarial*. Prentice Hall.

Pacheco, L. (2013). *Política Económica: Sus fundamentos en la economía política* (Cuarta Edición ed.). Quito: QualityPrint Cia. Ltda.

Paola, J., & Gutiérrez, P. (2013). Medidas de concentración y estabilidad de mercado. Una aplicación para Excel. *Documentos de Trabajo*(12), 3-32.

Servicio de Rentas Internas. (2015). *Conformación de los Grupos Económicos y su Contribución de Impuesto a la Renta*. Recuperado el 29 de Noviembre de 2015, de http://www.sri.gob.ec/DocumentosAlfrescoPortlet/descargar/1c2502ce-a7da-4ed8-9b15-33b1abaa8614/Conformacion_y_Contribucion_del_Impuesto_a_la_Renta_de_los_Grupos_Economicos_2015.xlsx

Servicio de Rentas Internas. (25 de Enero de 2016). *Servicio de Rentas Internas*. Obtenido de <http://www.sri.gob.ec/de/335>

Sistema Integrado de Indicadores Sociales del Ecuador. (Enero de 2016). Recuperado el 25 de Febrero de 2016, de <http://www.siise.gob.ec/siiseweb/siiseweb.html?sisistema=1#>

Suárez, D. (2013). ¿Por qué hablar de Reforma Agraria hoy? En D. Carrión, D. Suárez, & M. Ruiz. Quito: La Caracola Editores.

Superintendencia de Compañías, Valores y Seguros. (2015). *Base de datos sobre empresas en Ecuador no publicada*. Informe sobre variables económicas, Quito.

Superintendencia de Control del Poder de Mercado. (2012). *Indicadores de concentración*. Concentración según los datos del censo nacional económico, Quito.

Superintendencia de Control del Poder de Mercado. (2015). *Monopolios y Poder en la Historia del Ecuador*. Quito.

Superintendencia de Control del Poder de Mercado. (2016). *Análisis de Concentraciones Económicas y Concentración Estructural en el Ecuador*. Loja.

Vicepresidencia de la República del Ecuador. (2015). *Estrategia Nacional para el Cambio de la Matriz Productiva*. Quito: Alejandro Aguirre.

Índice de Figuras

Ilustración 1: Estructura del sector agropecuario.....	12
--	----

Índice de Gráficos

Gráfico 1: Peso del VAB agrícola nominal y real en el PIB periodo 1965-2013.....	6
Gráfico 2: Peso del VAB agroindustrial nominal y real en el PIB periodo 1965-2013.....	6
Gráfico 3: Peso agrícola y agroindustrial en el sector agropecuario 1965-2013, miles de dólares de 2007.....	7
Gráfico 4: Exportaciones agrícolas-agroindustriales y su peso en las exportaciones totales USD millones FOB 2007 periodo 2007-2014.....	8
Gráfico 5: Estructura exportaciones agrícolas 2007-2014.....	9
Gráfico 6: Estructura exportaciones agroindustriales 2007-2014.....	10
Gráfico 7: Ingresos empresas e índice de Gini en el sector agropecuario, periodo 2006-2013 .	14
Gráfico 8: Ingresos de las 100 empresas más grandes en el año 2013 e Ingresos totales, sector agropecuario periodo 2006-2013.....	15
Gráfico 9: Índice de Gini por sub-ramas, sector agrícola años 2006-2013.....	16
Gráfico 10: Índice de Gini por sub-ramas, sector agroindustria años 2006-2013.....	17
Gráfico 11: Número de Grupos Económicos vinculados al sector agropecuario periodo 2006-2013.....	18
Gráfico 12: Concentración Grupos Económicos en Ingresos y PIB agropecuario periodo 2006-2013.....	19
Gráfico 14: Distribución al factor trabajo (remuneraciones) del Valor Agregado Bruto (VAB) en el conjunto de la economía, sector agrario y agroindustrial, años 2007-2014.....	28
Gráfico 13: Pobreza por ingresos en el área rural.....	29

Índice de Tablas

Tabla 2: Ranking Grupos Económicos en el sector agropecuario año 2006.....	20
Tabla 3: Ranking Grupos Económicos en el sector agropecuario año 2009.....	21
Tabla 4: Ranking Grupos Económicos en el sector agropecuario año 2013.....	22
Tabla 1: Ranking tasa de crecimiento anual Grupos Económicos con empresas en el sector agropecuario periodo 2006-2013.....	24
Tabla 5: Concentración de Ingresos por Grupos Económicos en Actividades de apoyo a la agricultura y la ganadería y actividades pos-cosecha 2006-2013.....	39
Tabla 6: Concentración de Ingresos por Grupos Económicos en Acuicultura.....	41
Tabla 7: Concentración de Ingresos por Grupos Económicos en Cultivo de plantas no perennes.....	43
Tabla 8: Concentración de Ingresos por Grupos Económicos en Cultivo de plantas perennes..	45
Tabla 9: Concentración de Ingresos por Grupos Económicos en Cultivo de productos agrícolas en combinación con la cría de animales (explotación mixta).....	47
Tabla 10: Concentración de Ingresos por Grupos Económicos en Extracción de madera.....	49
Tabla 11: Concentración de Ingresos por Grupos Económicos en Ganadería.....	50
Tabla 12: Concentración de Ingresos por Grupos Económicos en Pesca.....	52

Tabla 13: Concentración de Ingresos por Grupos Económicos en Propagación de plantas	53
Tabla 14: Concentración de Ingresos por Grupos Económicos en Silvicultura y otras actividades forestales.....	53
Tabla 15: Concentración de Ingresos por Grupos Económicos en Destilación, rectificación y mezcla de bebidas alcohólicas	54
Tabla 16: Concentración de Ingresos por Grupos Económicos en Elaboración de bebidas malteadas y de malta	54
Tabla 17: Concentración de Ingresos por Grupos Económicos en Elaboración de bebidas no alcohólicas; producción de aguas minerales y otras aguas embotelladas.....	55
Tabla 18: Concentración de Ingresos por Grupos Económicos en Elaboración de aceites y grasas de origen vegetal y animal	56
Tabla 19: Concentración de Ingresos por Grupos Económicos en Elaboración de alimentos preparados para animales.....	57
Tabla 20: Concentración de Ingresos por Grupos Económicos en Elaboración de otros productos alimenticios.....	58
Tabla 21: Concentración de Ingresos por Grupos Económicos en Elaboración de productos de molinería, almidones y productos derivados del almidón.....	60
Tabla 22: Concentración de Ingresos por Grupos Económicos en Elaboración de productos lácteos	61
Tabla 23: Concentración de Ingresos por Grupos Económicos en Elaboración de vinos	62
Tabla 24: Concentración de Ingresos por Grupos Económicos en Elaboración y conservación de frutas, legumbres y hortalizas	63
Tabla 25: Concentración de Ingresos por Grupos Económicos en Elaboración y conservación de pescados, crustáceos y moluscos.....	64
Tabla 26: Concentración de Ingresos por Grupos Económicos en Elaboración y conservación de carne.....	65

Índice de Anexos

Anexo 1: Peso de cada sub-rama de actividad en el sector agropecuario 2006-2013	37
Anexo 2: Número de Empresas en el sector Agropecuario y empresas pertenecientes a Grupos Económicos periodo 2006-2013	37
Anexo 3: Concentración de ingresos de los Grupos Económicos en el sector agropecuario por rama de actividad 2006-2013	39
Anexo 4: Medición del PIB por el enfoque del ingreso	66

Glosario de Términos

VAB: Valor Agregado Bruto

BCE: Banco Central del Ecuador

SUPERCIAS: Superintendencia de Compañías, Valores y Seguros

SRI: Servicio de Rentas Internas

Anexos

Anexo 1: Peso de cada sub-rama de actividad en el sector agropecuario 2006-2013

	2006	2009	2013
ELABORACIÓN Y CONSERVACIÓN DE PESDOS, CRUSTÁCEOS Y MOLUSCOS	11,3%	11,2%	13,4%
ELABORACIÓN DE OTROS PRODUCTOS ALIMENTICIOS	14,2%	12,9%	11,6%
ACUICULTURA	7,6%	6,7%	11,1%
ELABORACIÓN Y CONSERVACIÓN DE CARNE	8,1%	8,8%	8,7%
CULTIVO DE PLANTAS PERENNES	10,3%	11,1%	8,5%
PESCA	5,2%	4,4%	5,5%
ELABORACIÓN DE ACEITES Y GRAS DE ORIGEN VEGETAL Y ANIMAL	5,6%	6,8%	5,4%
ELABORACIÓN DE BEBIDAS NO ALCOHÓLICAS; PRODUCCIÓN DE AGUAS MINERALES Y OTRAS AGUAS EMBOTELLADAS	4,1%	5,5%	5,4%
CULTIVO DE PLANTAS NO PERENNES	7,0%	5,7%	4,7%
ELABORACIÓN DE ALIMENTOS PREPARADOS PARA ANIMALES	2,1%	2,7%	4,1%
ELABORACIÓN DE PRODUCTOS LÁCTEOS	3,1%	3,6%	3,9%
GANADERIA	3,1%	3,4%	3,6%
CULTIVO DE PRODUCTOS AGRÍCOLAS EN COMBINACIÓN CON LA CRÍA DE ANIMALES (EXPLOTACIÓN MIXTA)	3,9%	3,6%	3,4%
ELABORACIÓN DE BEBIDAS MALTEADAS Y DE MALTA	4,2%	4,5%	3,1%
ELABORACIÓN Y CONSERVACIÓN DE FRUTAS, LEGUMBRES Y HORTALIZAS	3,4%	3,2%	2,7%
ACTIVIDADES DE APOYO A LA AGRICULTURA Y LA GANADERÍA Y ACTIVIDADES POSCOSECHA	1,8%	2,0%	2,1%
ELABORACIÓN DE PRODUCTOS DE MOLINERÍA, ALMIDONES Y PRODUCTOS DERIVADOS DEL ALMIDÓN	2,9%	2,2%	1,8%
DESTILACIÓN, RECTIFICACIÓN Y MEZCLA DE BEBIDAS ALCOHÓLICAS	0,9%	0,7%	0,4%
SILVICULTURA Y OTRACTIVIDADES FORESTALES	0,3%	0,3%	0,2%
PROPAGACIÓN DE PLANTAS	0,3%	0,2%	0,2%
ELABORACIÓN DE VINOS	0,1%	0,1%	0,1%
EXTRACCIÓN DE MADERA	0,3%	0,2%	0,1%

Fuente: Supercías 2006-2013

Elaboración: CDES

Anexo 2: Número de Empresas en el sector Agropecuario y empresas pertenecientes a Grupos Económicos periodo 2006-2013

Años	2006	2009	2013
Total Empresas Grupos Económicos	292	354	371
Total Empresas Sector Agropecuario	3923	4779	4047
Estructura	7%	7%	9%

Fuente: SRI-SUPERCÍAS 2006-2013

Elaboración: CDES

Anexo 3: Concentración de ingresos de los Grupos Económicos en el sector agropecuario por rama de actividad 2006-2013

Tabla 5: Concentración de Ingresos por Grupos Económicos en Actividades de apoyo a la agricultura y la ganadería y actividades pos-cosecha 2006-2013

2006				2009				2013			
Nombre Grupo Económico	Número de empresas	Ingreso	Concentración Ingresos	Nombre Grupo Económico	Número de empresas	Ingreso	Concentración Ingresos	Nombre Grupo Económico	Número de empresas	Ingreso	Concentración Ingresos
REYBANPAC	1	6907509	6%	REYBANPAC	1	9805375	5%	REYBANPAC	1	15714143	5%
CORPORACION CIPAL	1	4520929	4%	CORPORACION CIPAL	1	8641576	4%	CORPORACIÓN CIPAL	1	11573761	4%
HERDOIZA CRESPO CONSTRUCCIONES	2	1995684	2%	BANCO DE MACHALA	2	1820219	1%	AGRIPAC	1	2427600	1%
BANCO DE MACHALA	2	1465614	1%	HERDOIZA CRESPO CONSTRUCCIONES	2	1222275	1%	ECUAQUÍMICA	1	1643591	1%
UBESA	1	7945	0%	BONANZA FRUIT CO	1	1028724	1%	BANCO DE MACHALA	2	1128432	0%
INDUSTRIAL PESQUERA SANTA PRISCILA	1	0	0%	CORPORACION FAVORITA	1	0	0%	HERDOIZA CRESPO CONSTRUCCIONES	2	1127524	0%
				INDUSTRIAL PESQUERA SANTA PRISCILA	1	0	0%	LA FABRIL	1	671110,07	0%
				UBESA	1	0	0%	CORPORACIÓN FAVORITA	1	119280,44	0%
								INDUSTRIA ADELCA	1	25326,51	0%
								INDUSTRIAL PESQUERA SANTA PRISCILA	1	0	0%
								UBESA	1	0	0%

Total Ingresos Grupos Económicos		14897681	12%	Total Ingresos Grupos Económicos		22518169	11%	Total Ingresos Grupos Económicos		34430769	11%
Total Ingresos		123285634		Total Ingresos		203169551		Total Ingresos		310031848	

Fuente: SRI-SUPERCIAS 2006-2013

Elaboración: CDES

Tabla 6: Concentración de Ingresos por Grupos Económicos en Acuicultura

2006				2009				2013			
Nombre Grupo Económico	Número de empresas	Ingreso	Concentración Ingresos	Nombre Grupo Económico	Número de empresas	Ingreso	Concentración Ingresos	Nombre Grupo Económico	Número de empresas	Ingreso	Concentración Ingresos
INDUSTRIAL PESQUERA SANTA PRISCILA	15	78084370	15%	INDUSTRIAL PESQUERA SANTA PRISCILA	34	98604835	15%	INDUSTRIAL PESQUERA SANTA PRISCILA	33	335498376	20%
SONGA	4	20084453	4%	SONGA	4	17026224	3%	COMANDATO	3	87807346	5%
MODERNA ALIMENTOS	1	10700714	2%	BANCO DE MACHALA	8	12633610	2%	CARTOPEL	4	60367614	4%
BANCO DE MACHALA	2	10247921	2%	HOLDINGDINE S.A. CORPORACION INDUSTRIAL Y COMERCIAL	1	3932240	1%	SONGA	3	58511650	4%
HOLDINGDINE S.A. CORPORACION INDUSTRIAL Y COMERCIAL	1	3304046	1%	EXPALSA	11	3101588	0%	EXPALSA	15	17960719	1%
EXPALSA	11	3212730	1%	FADESA	4	1182411	0%	BANCO DE MACHALA	6	17150532	1%
FADESA	4	899869	0%	OBSA ORO BANANA	1	926769	0%	SOCIEDAD MINERA LIGA DE ORO	6	15321649	1%
OBSA ORO BANANA	1	817016	0%	CONSENSOCORP	1	899453	0%	HOLDINGDINE S.A. CORPORACIÓN INDUSTRIAL Y COMERCIAL	1	5826222	0%
CONSENSOCORP	1	688498	0%	CONSTRUCTORA HIDALGO E HIDALGO	1	182892	0%	TRANSOCEÁNICA	1	2771848	0%

2006				2009				2013			
Nombre Grupo Económico	Número de empresas	Ingreso	Concentración Ingresos	Nombre Grupo Económico	Número de empresas	Ingreso	Concentración Ingresos	Nombre Grupo Económico	Número de empresas	Ingreso	Concentración Ingresos
CONSTRUCTORA HIDALGO E HIDALGO	1	313317	0%	INDUSTRIA PRONACA	2	19850	0%	CONSENSOCORP	1	2332458	0%
N.I.R.S.A.	2	31165	0%	N.I.R.S.A.	8	6000	0%	OBSA ORO BANANA	1	1626633	0%
HOTEL COLON	2	0	0%	HOTEL COLON	2	0	0%	INDUSTRIA PRONACA	1	624335	0%
INDUSTRIA PRONACA	1	0	0%	MODERNA ALIMENTOS	1	0	0%	MINERA BELOORO	1	403805	0%
								HOTEL COLÓN	2	66300	0%
								N.I.R.S.A.	1	13122	0%
								ECUAQUÍMICA	1	7115	0%
								CONSTRUCTORA HIDALGO E HIDALGO	1	0	0%
								FADESA	1	0	0%
								PESCADEGFER	2	0	0%
Total Ingresos Grupos Económicos		128384099	25%	Total Ingresos Grupos Económicos		138515874	21%	Total Ingresos Grupos Económicos		606289722	36%
Total Ingresos		523663205		Total Ingresos		667585445		Total Ingresos		1666922198	

Fuente: SRI-SUPERCIAS 2006-2013
Elaboración: CDES

Tabla 7: Concentración de Ingresos por Grupos Económicos en Cultivo de plantas no perennes

2006				2009				2013			
Nombre Grupo Económico	Número de empresas	Ingreso	Concentración Ingresos	Nombre Grupo Económico	Número de empresas	Ingreso	Concentración Ingresos	Nombre Grupo Económico	Número de empresas	Ingreso	Concentración Ingresos
UBESA	1	14014176	3%	CONSTRUCTORA HIDALGO E HIDALGO	4	10659023	2%	CONSTRUCTORA HIDALGO E HIDALGO	5	13285389	2%
CONSTRUCTORA HIDALGO E HIDALGO	4	13667672	3%	CONSENSOCORP	3	9336228	2%	HERDOIZA CRESPO CONSTRUCCIONES	1	7104696	1%
CONSENSOCORP	3	10956695	2%	HERDOIZA CRESPO CONSTRUCCIONES	1	4698140	1%	SOCIEDAD AGRÍCOLA E INDUSTRIAL SAN CARLOS	2	6018355	1%
INGENIO SAN CARLOS	2	3289404	1%	INGENIO SAN CARLOS	4	3351088	1%	AYASA	1	4737808	1%
PLASTICAUCHO	2	2698046	1%	INDUSTRIA ADELCA	2	2746050	0%	INDUSTRIAS ALES	2	2909309	0%
INDUSTRIA ADELCA	2	1976388	0%	INDUSTRIAS ALES	2	2580061	0%	FADESA	2	2873304	0%
CORPORACION SUPERIOR	1	1255782	0%	BONANZA FRUIT CO	1	2340716	0%	MODERNA ALIMENTOS	1	2327014	0%
MODERNA ALIMENTOS	1	1202788	0%	PLASTICAUCHO	2	1955328	0%	CORPORACIÓN SUPERIOR	1	1800288	0%
GRAIMAN	1	338466	0%	CORPORACION SUPERIOR	1	1323407	0%	PLASTICAUCHO	2	1715879	0%
EXPORTADORA BANANERA NOBOA	1	33406	0%	MODERNA ALIMENTOS	1	1322294	0%	CARTOPEL	1	1487959	0%

2006				2009				2013			
Nombre Grupo Económico	Número de empresas	Ingreso	Concentración Ingresos	Nombre Grupo Económico	Número de empresas	Ingreso	Concentración Ingresos	Nombre Grupo Económico	Número de empresas	Ingreso	Concentración Ingresos
HERDOIZA CRESPO CONSTRUCCIONES	1	33344	0%	HOTEL COLON	1	653889	0%	CONSORCIO NOBIS	3	547466	0%
CONSORCIO NOBIS	4	16500	0%	GRAIMAN	1	365622	0%	EXPORTADORA BANANERA NOBOA	1	182469	0%
BONANZA FRUIT CO	1	0	0%	EXPORTADORA BANANERA NOBOA	1	201035	0%	GRAIMAN	1	55951	0%
HOTEL COLON	1	0	0%	UBESA	1	184500	0%	HOTEL COLÓN	1	35154	0%
INDUSTRIAS ALES	1	0	0%	CONSORCIO NOBIS	4	29200	0%	AURELIAN ECUADOR	1	0	0%
N.I.R.S.A.	3	0	0%	AURELIAN ECUADOR	1	0	0%	CONSENSOCORP	1	0	0%
				FADESA	1	0	0%	EUROFISH	1	0	0%
				N.I.R.S.A.	3	0	0%	N.I.R.S.A.	3	0	0%
								UBESA	1	0	0%
Total Ingresos Grupos Económicos		49482666	10%	Total Ingresos Grupos Económicos		41746581	7%	Total Ingresos Grupos Económicos		45081041	6%
Total Ingresos		479293631		Total Ingresos		565863792		Total Ingresos		710342804	

Fuente: SRI-SUPERCIAS 2006-2013

Elaboración: CDES

Tabla 8: Concentración de Ingresos por Grupos Económicos en Cultivo de plantas perennes

2006				2009				2013			
Nombre Grupo Económico	Número de empresas	Ingreso	Concentración Ingresos	Nombre Grupo Económico	Número de empresas	Ingreso	Concentración Ingresos	Nombre Grupo Económico	Número de empresas	Ingreso	Concentración Ingresos
REYBANPAC	2	142118042	20%	REYBANPAC	2	231504992	21%	REYBANPAC	2	285938892	22%
EXPORTADORA BANANERA NOBOA	8	57492111	8%	DANEC	2	72868974	7%	DANEC	3	128031544	10%
DANEC	2	40636786	6%	EXPORTADORA BANANERA NOBOA	8	66388739	6%	EXPORTADORA BANANERA NOBOA	9	52116109	4%
BANCO DE MACHALA	8	33655102	5%	BANCO DE MACHALA	6	42288241	4%	CORPORACIÓN CIPAL	13	31280154	2%
CORPORACION CIPAL	3	23617610	3%	UBESA	7	30255714	3%	BANCO DE MACHALA	5	25347351	2%
UBESA	7	20203975	3%	BONANZA FRUIT CO	9	15971323	1%	UBESA	5	21544667	2%
BONANZA FRUIT CO	8	10147707	1%	OBSA ORO BANANA	8	15479051	1%	LA FABRIL	1	15943373	1%
OBSA ORO BANANA	6	4640118	1%	CORPORACION CIPAL	13	10823621	1%	OBSA ORO BANANA	8	15542935	1%
INGENIO SAN CARLOS	2	3834817	1%	CONSTRUCTORA HIDALGO E HIDALGO	1	7157938	1%	INDUSTRIAL PESQUERA SANTA PRISCILA	1	7927876	1%
CONSTRUCTORA HIDALGO E HIDALGO	1	2648519	0%	LA FABRIL	2	6098808	1%	CONSTRUCTORA HIDALGO E HIDALGO	1	7334714	1%
LA FABRIL	2	2296505	0%	INGENIO SAN CARLOS	2	6081346	1%	UNIVERSIDAD SAN FRANCISCO	2	6688753	1%

2006				2009				2013			
Nombre Grupo Económico	Número de empresas	Ingreso	Concentración Ingresos	Nombre Grupo Económico	Número de empresas	Ingreso	Concentración Ingresos	Nombre Grupo Económico	Número de empresas	Ingreso	Concentración Ingresos
HOLDINGDINE S.A. CORPORACION INDUSTRIAL Y COMERCIAL	1	1499083	0%	INDUSTRIAL PESQUERA SANTA PRISCILA	1	3066336	0%	SOCIEDAD AGRÍCOLA E INDUSTRIAL SAN CARLOS	2	5747310	0%
INDUSTRIAS ALES	1	1149315	0%	INDUSTRIAS ALES	2	2718243	0%	EDIMCA	1	4262832	0%
AGRIPAC	1	1144037	0%	UNIVERSIDAD SAN FRANCISCO	2	2262825	0%	INDUSTRIAS ALES	2	4140044	0%
UNIVERSIDAD SAN FRANCISCO	2	1127379	0%	AGRIPAC	1	1998335	0%	COMANDATO	1	2715847	0%
EXPALSA	2	479153	0%	SURPAPEL	2	1601915	0%	AGRIPAC	1	2220687	0%
FADESA	4	384819	0%	FADESA	4	731002	0%	EXPALSA	2	1003447	0%
EDIMCA	1	0	0%	EXPALSA	2	616265	0%	FADESA	5	868129	0%
INDUSTRIAL PESQUERA SANTA PRISCILA	1	0	0%	PRODUBANCO	1	29000	0%	AYASA	1	651404	0%
PRODUBANCO	1	0	0%	EDIMCA	1	0	0%	MARBELIZE	1	483044	0%
								EUROFISH	1	300705	0%
								PESCADEGFER	1	205470	0%
								SURPAPEL	2	0	0%
Total Ingresos Grupos Económicos		347075077	49%	Total Ingresos Grupos Económicos		517942668	47%	Total Ingresos Grupos Económicos		620295287	48%
Total Ingresos		703818030		Total Ingresos		1097533772		Total Ingresos		1288171337	

Fuente: SRI-SUPERCIAS 2006-2013

Elaboración: CDES

Tabla 9: Concentración de Ingresos por Grupos Económicos en Cultivo de productos agrícolas en combinación con la cría de animales (explotación mixta)

2006				2009				2013			
Nombre Grupo Económico	Número de empresas	Ingreso	Concentración Ingresos	Nombre Grupo Económico	Número de empresas	Ingreso	Concentración Ingresos	Nombre Grupo Económico	Número de empresas	Ingreso	Concentración Ingresos
AGRIPAC	1	13538730	5%	AGRIPAC	1	25985605	7%	EDIMCA	3	7966307	2%
LA FABRIL	2	2754366	1%	EDIMCA	3	6326490	2%	ECUAQUÍMICA	1	3995096	1%
HERDOIZA CRESPO CONSTRUCCIONES	1	2187923	1%	LA FABRIL	2	5834593	2%	HOLDINGDINE S.A. CORPORACIÓN INDUSTRIAL Y COMERCIAL	1	3978948	1%
BANCO DE MACHALA	4	1790598	1%	HOLDINGDINE S.A. CORPORACION INDUSTRIAL Y COMERCIAL	1	3189821	1%	PLASTICAUCHO	1	2951159	1%
EXPORTADORA BANANERA NOBOA	2	1369131	1%	PLASTICAUCHO	1	2122500	1%	EXPORTADORA BANANERA NOBOA	3	1700277	0%
PLASTICAUCHO	1	939117	0%	EXPORTADORA BANANERA NOBOA	2	1929393	1%	COMANDATO	1	1659577	0%
EDIMCA	2	671661	0%	BANCO DE MACHALA	4	1283348	0%	BANCO DE MACHALA	4	1400855	0%
CONSORCIO NOBIS	1	407861	0%	HERDOIZA CRESPO CONSTRUCCIONES	1	992121	0%	CORPORACIÓN AZENDE	2	1154944	0%
UNIBANCO	1	121866	0%	GRAIMAN	1	285043	0%	HERDOIZA CRESPO CONSTRUCCIONES	2	1081892	0%

2006				2009				2013			
Nombre Grupo Económico	Número de empresas	Ingreso	Concentración Ingresos	Nombre Grupo Económico	Número de empresas	Ingreso	Concentración Ingresos	Nombre Grupo Económico	Número de empresas	Ingreso	Concentración Ingresos
Total Ingresos Grupos Económicos		23839490	9%	Total Ingresos Grupos Económicos		48530613	13%	Total Ingresos Grupos Económicos		29549907	6%
Total Ingresos		268949451		Total Ingresos		361489212		Total Ingresos		507257423	

Fuente: SRI-SUPERCIAS 2006-2013
Elaboración: CDES

Tabla 10: Concentración de Ingresos por Grupos Económicos en Extracción de madera

2006				2009				2013			
Nombre Grupo Económico	Número de empresas	Ingreso	Concentración Ingresos	Nombre Grupo Económico	Número de empresas	Ingreso	Concentración Ingresos	Nombre Grupo Económico	Número de empresas	Ingreso	Concentración Ingresos
BONANZA FRUIT CO	1	448495		BONANZA FRUIT CO	1	7769615					
Total Ingresos Grupos Económicos		448495	2%	Total Ingresos Grupos Económicos		7769615	33%	Total Ingresos Grupos Económicos			
Total Ingresos		22376959		Total Ingresos		23699447		Total Ingresos			

Fuente: SRI-SUPERCIAS 2006-2013
Elaboración: CDES

Tabla 11: Concentración de Ingresos por Grupos Económicos en Ganadería

2006				2009				2013			
Nombre Grupo Económico	Número de empresas	Ingreso	Concentración Ingresos	Nombre Grupo Económico	Número de empresas	Ingreso	Concentración Ingresos	Nombre Grupo Económico	Número de empresas	Ingreso	Concentración Ingresos
INDUSTRIA PRONACA	1	7079264	3%	INDUSTRIA PRONACA	1	9042455	3%	INDUSTRIA PRONACA	1	13166377	2%
FADESA	1	1138660	1%	HOLDINGDINE S.A. CORPORACION INDUSTRIAL Y COMERCIAL	1	1697953	1%	SOCIEDAD MINERA LIGA DE ORO	1	3462442	1%
BANCO PICHINCHA	1	834004	0%	FADESA	1	1509316	0%	KFC	2	2743473	1%
HOLDINGDINE S.A. CORPORACION INDUSTRIAL Y COMERCIAL	1	673761	0%	EXPORTADORA BANANERA NOBOA	3	679430	0%	FADESA	1	1738942	0%
EXPORTADORA BANANERA NOBOA	3	506996	0%	PLASTICAUCHO	1	512136	0%	INDUSTRIAS ALES	3	1694800	0%
PLASTICAUCHO	1	352543	0%	BANCO PICHINCHA	1	286894	0%	HOLDINGDINE S.A. CORPORACIÓN INDUSTRIAL Y COMERCIAL	1	1669307	0%
AGRIPAC	1	235425	0%	AGRIPAC	1	249657	0%	EXPORTADORA BANANERA NOBOA	3	600435	0%
CONSENSOCORP	1	20630	0%	CONSENSOCORP	1	45876	0%	AGRIPAC	1	266517	0%
INGENIO SAN CARLOS	1	9670	0%	INGENIO SAN CARLOS	1	35430	0%	CONSENSOCORP	1	57260	0%
ALMACENES JUAN ELJURI	1	3438	0%	INDUSTRIAS ALES	1	17603	0%	MOTRANSA	1	34810	0%
INDUSTRIAS ALES	1	0	0%	ALMACENES JUAN ELJURI	1	14406	0%	ALMACENES JUAN ELJURI	1	34489	0%

2006				2009				2013			
Nombre Grupo Económico	Número de empresas	Ingreso	Concentración Ingresos	Nombre Grupo Económico	Número de empresas	Ingreso	Concentración Ingresos	Nombre Grupo Económico	Número de empresas	Ingreso	Concentración Ingresos
								SOCIEDAD AGRÍCOLA E INDUSTRIAL SAN CARLOS	1	22665	0%
								PLASTICAUCHO	1	16385	0%
								CORPORACIÓN SUPERIOR	1	0	0%
Total Ingresos Grupos Económicos		10854390	5%	Total Ingresos Grupos Económicos		14091156	4%	Total Ingresos Grupos Económicos		25507901	5%
Total Ingresos		210172022		Total Ingresos		337734317		Total Ingresos		540727624	

Fuente: SRI-SUPERCÍAS 2006-2013
Elaboración: CDES

Tabla 12: Concentración de Ingresos por Grupos Económicos en Pesca

2006				2009				2013			
Nombre Grupo Económico	Número de empresas	Ingreso	Concentración Ingresos	Nombre Grupo Económico	Número de empresas	Ingreso	Concentración Ingresos	Nombre Grupo Económico	Número de empresas	Ingreso	Concentración Ingresos
SALICA	6	80026259	22%	SALICA	3	149285845	34%	SALICA	6	278612960	33%
MARBELIZE	6	11995291	3%	EUROFISH	5	27511155	6%	EUROFISH	4	31429923	4%
INDUSTRIA PRONACA	1	8559721	2%	INDUSTRIA PRONACA	1	13896978	3%	PESCADEGFER	4	26149272	3%
EUROFISH	2	7973059	2%	MARBELIZE	7	12430780	3%	MARBELIZE	6	20340404	2%
N.I.R.S.A.	1	2706650	1%	MARZAM	3	3765393	1%	INDUSTRIA PRONACA	1	13936543	2%
MARZAM	3	1373274	0%	N.I.R.S.A.	2	3453891	1%	N.I.R.S.A.	2	4934575	1%
HOTEL COLON	1	101088	0%	HOTEL COLON	1	68443	0%	MARZAM	3	3920443	0%
EXPALSA	1	0	0%	CONSERVAS ISABEL	2	14735	0%	CONSERVAS ISABEL	2	2423345	0%
FADESA	1	0	0%	EXPALSA	1	0	0%	BANCO DE MACHALA	1	1296003	0%
CONSERVAS ISABEL	1	0	0%	FADESA	1	0	0%	INDUSTRIAL PESQUERA SANTA PRISCILA	2	661628	0%
				INDUSTRIAL PESQUERA SANTA PRISCILA	1	0	0%	CARTOPEL	1	0	0%
								FADESA	1	0	0%
Total Ingresos Grupos Económicos		112735343	32%	Total Ingresos Grupos Económicos		210427221	48%	Total Ingresos Grupos Económicos		383705097	46%
Total Ingresos		357181796		Total Ingresos		440488196		Total Ingresos		832920080	

Fuente: SRI-SUPERCIAS 2006-2013
Elaboración: CDES

Tabla 13: Concentración de Ingresos por Grupos Económicos en Propagación de plantas

2006				2009				2013			
Nombre Grupo Económico	Número de empresas	Ingreso	Concentración Ingresos	Nombre Grupo Económico	Número de empresas	Ingreso	Concentración Ingresos	Nombre Grupo Económico	Número de empresas	Ingreso	Concentración Ingresos
CONSORCIO NOBIS	1	0		CONSORCIO NOBIS	1	154696		CONSORCIO NOBIS	1	155689	
Total Ingresos Grupos Económicos		0	0%	Total Ingresos Grupos Económicos		154696	1%	Total Ingresos Grupos Económicos		155689	0%
Total Ingresos		22786794		Total Ingresos		21765600		Total Ingresos		32292539	

Fuente: SRI-SUPERCÍAS 2006-2013

Elaboración: CDES

Tabla 14: Concentración de Ingresos por Grupos Económicos en Silvicultura y otras actividades forestales

2006				2009				2013			
Nombre Grupo Económico	Número de empresas	Ingreso	Concentración Ingresos	Nombre Grupo Económico	Número de empresas	Ingreso	Concentración Ingresos	Nombre Grupo Económico	Número de empresas	Ingreso	Concentración Ingresos
EDIMCA	1	10013257	46%	EDIMCA	1	13378152	46%	EDIMCA	1	16268706	45%
PLASTICAUCHO	1	2834070	13%	PLASTICAUCHO	1	3205747	11%	AMBACAR	1	4098255	11%
IDEAL ALAMBREC	1	4626	0%	IDEAL ALAMBREC	1	21418	0%	COMANDATO	1	0	0%
				EXPALSA	1	0	0%	EXPALSA	1	0	0%
Total Ingresos Grupos Económicos		12851954	59%	Total Ingresos Grupos Económicos		16605317	56%	Total Ingresos Grupos Económicos		20366961	56%
Total Ingresos		21722924		Total Ingresos		29399560		Total Ingresos		36146061	

Fuente: SRI-SUPERCÍAS 2006-2013

Elaboración: CDES

Tabla 15: Concentración de Ingresos por Grupos Económicos en Destilación, rectificación y mezcla de bebidas alcohólicas

2006				2009				2013			
Nombre Grupo Económico	Número de empresas	Ingreso	Concentración Ingresos	Nombre Grupo Económico	Número de empresas	Ingreso	Concentración Ingresos	Nombre Grupo Económico	Número de empresas	Ingreso	Concentración Ingresos
CONSORCIO NOBIS	1	8958044	14%	CONSORCIO NOBIS	1	12555074	19%	CONSORCIO NOBIS	1	15543585	25%
CORPORACION AZENDE	1	8953992	14%	ALMACENES JUAN ELJURI	1	3200	0%				
ALMACENES JUAN ELJURI	1	0	0%								
Total Ingresos Grupos Económicos		17912036	28%	Total Ingresos Grupos Económicos		12558274	19%	Total Ingresos Grupos Económicos		15543585	25%
Total Ingresos		64732398		Total Ingresos		64517361		Total Ingresos		63391481	

Fuente: SRI-SUPERCIAS 2006-2013
Elaboración: CDES

Tabla 16: Concentración de Ingresos por Grupos Económicos en Elaboración de bebidas malteadas y de malta

2006				2009				2013			
Nombre Grupo Económico	Número de empresas	Ingreso	Concentración Ingresos	Nombre Grupo Económico	Número de empresas	Ingreso	Concentración Ingresos	Nombre Grupo Económico	Número de empresas	Ingreso	Concentración Ingresos
DINADEC	1	217610097		DINADEC	1	423909751		DINADEC	1	443610808	
Total Ingresos Grupos Económicos		217610097	76%	Total Ingresos Grupos Económicos		423909751	96%	Total Ingresos Grupos Económicos		443610808	96%

Total Ingresos	287315125	Total Ingresos	443535954	Total Ingresos	463585598
----------------	-----------	----------------	-----------	----------------	-----------

Fuente: SRI-SUPERCIAS 2006-2013
 Elaboración: CDES

Tabla 17: Concentración de Ingresos por Grupos Económicos en Elaboración de bebidas no alcohólicas; producción de aguas minerales y otras aguas embotelladas

2006				2009				2013			
Nombre Grupo Económico	Número de empresas	Ingreso	Concentración Ingresos	Nombre Grupo Económico	Número de empresas	Ingreso	Concentración Ingresos	Nombre Grupo Económico	Número de empresas	Ingreso	Concentración Ingresos
CONSORCIO NOBIS	1	192865247	68%	CONSORCIO NOBIS	1	279766566	52%	ARCA ECUADOR	1	471007340	58%
IMPOCOMJAHER	1	216284	0%	IMPOCOMJAHER	1	509832	0%				
Total Ingresos Grupos Económicos		193081531	68%	Total Ingresos Grupos Económicos		280276397	52%	Total Ingresos Grupos Económicos		471007340	58%
Total Ingresos		284088671		Total Ingresos		541312600		Total Ingresos		809915295	

Fuente: SRI-SUPERCIAS 2006-2013
 Elaboración: CDES

Tabla 18: Concentración de Ingresos por Grupos Económicos en Elaboración de aceites y grasas de origen vegetal y animal

2006				2009				2013			
Nombre Grupo Económico	Número de empresas	Ingreso	Concentración Ingresos	Nombre Grupo Económico	Número de empresas	Ingreso	Concentración Ingresos	Nombre Grupo Económico	Número de empresas	Ingreso	Concentración Ingresos
INDUSTRIAS ALES	5	150277848	39%	INDUSTRIAS ALES	5	215346676	32%	INDUSTRIAS ALES	5	259919862	32%
DANEC	1	112548241	30%	DANEC	1	198016262	29%	DANEC	1	239245039	29%
LA FABRIL	1	13185938	3%	LA FABRIL	1	16271681	2%	LA FABRIL	2	75046427	9%
								N.I.R.S.A.	1	6498887	1%
Total Ingresos Grupos Económicos		276012027	72%	Total Ingresos Grupos Económicos		429634619	63%	Total Ingresos Grupos Económicos		580710216	71%
Total Ingresos		380883700		Total Ingresos		679090151		Total Ingresos		820162765	

Fuente: SRI-SUPERCIAS 2006-2013

Elaboración: CDES

Tabla 19: Concentración de Ingresos por Grupos Económicos en Elaboración de alimentos preparados para animales

2006				2009				2013			
Nombre Grupo Económico	Número de empresas	Ingreso	Concentración Ingresos	Nombre Grupo Económico	Número de empresas	Ingreso	Concentración Ingresos	Nombre Grupo Económico	Número de empresas	Ingreso	Concentración Ingresos
MODERNA ALIMENTOS	1	34391150	24%	MODERNA ALIMENTOS	1	51775969	19%	EXPALSA	1	192807404	31%
EXPALSA	1	23021290	16%	EXPALSA	1	48060171	18%	MODERNA ALIMENTOS	1	77545102	13%
CORPORACION FAVORITA	1	13833310	10%	CORPORACION FAVORITA	1	21894152	8%	CORPORACION FAVORITA	1	38506040	6%
TECOPECA	1	1882174	1%	TECOPECA	1	4081791	2%	INDUSTRIAS ALES	1	18010321	3%
CONSTRUCTORA HIDALGO E HIDALGO	1	1443337	1%	CONSTRUCTORA HIDALGO E HIDALGO	1	2969113	1%	TECOPECA	1	11174145	2%
BANCO DE MACHALA	1	857652	1%	BANCO DE MACHALA	1	720495	0%	CONSTRUCTORA HIDALGO E HIDALGO	1	8650856	1%
								BANCO DE MACHALA	1	111188	0%
Total Ingresos Grupos Económicos		75428912	53%	Total Ingresos Grupos Económicos		129501690	48%	Total Ingresos Grupos Económicos		346805057	56%
Total Ingresos		142416575		Total Ingresos		269321195		Total Ingresos		615437976	

Fuente: SRI-SUPERCIAS 2006-2013

Elaboración: CDES

Tabla 20: Concentración de Ingresos por Grupos Económicos en Elaboración de otros productos alimenticios

2006				2009				2013			
Nombre Grupo Económico	Número de empresas	Ingreso	Concentración Ingresos	Nombre Grupo Económico	Número de empresas	Ingreso	Concentración Ingresos	Nombre Grupo Económico	Número de empresas	Ingreso	Concentración Ingresos
NESTLE	2	337996521	35%	NESTLE	2	413134544	32%	NESTLE	2	528134107	30%
INGENIO SAN CARLOS	3	77641022	8%	INGENIO SAN CARLOS	2	101397206	8%	INGENIO SAN CARLOS	2	155230637	9%
CONFITECA	1	53130360	5%	CONFITECA	1	60882142	5%	CONFITECA	1	57904832	3%
PRODUBANCO	1	15641396	2%	CORPORACION SUPERIOR	1	9984845	1%	ARCA ECUADOR	1	39606072	2%
CORPORACION SUPERIOR	1	8460173	1%	CORPORACION FAVORITA	1	7250346	1%	CORPORACION SUPERIOR	1	14386913	1%
INDUSTRIAS ALES	2	5122306	1%	INDUSTRIAS ALES	2	7013996	1%	CORPORACION FAVORITA	1	12779580	1%
KFC	1	4207708	0%	KFC	1	5690522	0%	INDUSTRIAS ALES	2	9225976	1%
CORPORACION FAVORITA	1	4127759	0%	CORPORACION EL ROSADO	1	1044360	0%	CONSTRUCTORA HIDALGO E HIDALGO	1	3957472	0%
EXPORTADORA BANANERA NOBOA	3	820576	0%	CONSTRUCTORA HIDALGO E HIDALGO	1	824868	0%	CORPORACION EL ROSADO	1	1199195	0%
CORPORACION EL ROSADO	1	774847	0%	EXPORTADORA BANANERA NOBOA	3	406039	0%	EXPORTADORA BANANERA NOBOA	3	574997	0%
CONSTRUCTORA HIDALGO E HIDALGO	1	685502	0%	FADESA	1	346425	0%	FADESA	1	547996	0%
FADESA	1	362001	0%	MODERNA ALIMENTOS	1	320397	0%	CONSORCIO NOBIS	1	132665	0%
CONSORCIO NOBIS	1	53760	0%	CORPORACION AZENDE	1	134255	0%	CONSENSOCORP	1	122884	0%
				CONSORCIO NOBIS	1	98635	0%	CORPORACION AZENDE	1	20	0%

2006				2009				2013			
Nombre Grupo Económico	Número de empresas	Ingreso	Concentración Ingresos	Nombre Grupo Económico	Número de empresas	Ingreso	Concentración Ingresos	Nombre Grupo Económico	Número de empresas	Ingreso	Concentración Ingresos
				COVIPAL	1	0	0%	COVIPAL	1	0	0%
								EDIMCA	1	0	0%
Total Ingresos Grupos Económicos		509023931	52%	Total Ingresos Grupos Económicos		608528579	48%	Total Ingresos Grupos Económicos		823803347	47%
Total Ingresos		975621754		Total Ingresos		1277870931		Total Ingresos		1755865581	

Fuente: SRI-SUPERCIAS 2006-2013

Elaboración: CDES

Tabla 21: Concentración de Ingresos por Grupos Económicos en Elaboración de productos de molinería, almidones y productos derivados del almidón

2006				2009				2013			
Nombre Grupo Económico	Número de empresas	Ingreso	Concentración Ingresos	Nombre Grupo Económico	Número de empresas	Ingreso	Concentración Ingresos	Nombre Grupo Económico	Número de empresas	Ingreso	Concentración Ingresos
EXPORTADORA BANANERA NOBOA	2	54059596	27%	EXPORTADORA BANANERA NOBOA	2	88515457	41%	EXPORTADORA BANANERA NOBOA	2	99106917	37%
MODERNA ALIMENTOS	1	26165430	13%	CORPORACION SUPERIOR	2	2777126	1%	CORPORACIÓN SUPERIOR	2	989748	0%
CORPORACION SUPERIOR	2	22625310	11%	MODERNA ALIMENTOS	1	1916320	1%	IIASA IMPORTADORA INDUSTRIAL AGRÍCOLA	1	0	0%
IIASA IMPORTADORA INDUSTRIAL AGRÍCOLA	1	0	0%	IIASA IMPORTADORA INDUSTRIAL AGRÍCOLA	1	0	0%				
Total Ingresos Grupos Económicos		102850336	52%	Total Ingresos Grupos Económicos		93208903	43%	Total Ingresos Grupos Económicos		100096666	37%
Total Ingresos		199436518		Total Ingresos		215774816		Total Ingresos		267758253	

Fuente: SRI-SUPERCIAS 2006-2013

Elaboración: CDES

Tabla 22: Concentración de Ingresos por Grupos Económicos en Elaboración de productos lácteos

2006				2009				2013			
Nombre Grupo Económico	Número de empresas	Ingreso	Concentración Ingresos	Nombre Grupo Económico	Número de empresas	Ingreso	Concentración Ingresos	Nombre Grupo Económico	Número de empresas	Ingreso	Concentración Ingresos
INDUSTRIAS LACTEAS TONI	2	65466322	31%	INDUSTRIAS LACTEAS TONI	1	103779880	29%	INDUSTRIAS LÁCTEAS TONI	2	182766793	31%
FADESA	1	3400542	2%	FADESA	1	7501514	2%	FADESA	1	13128481	2%
HERDOIZA CRESPO CONSTRUCCIONES	1	210176	0%	HERDOIZA CRESPO CONSTRUCCIONES	1	1650165	0%	HERDOIZA CRESPO CONSTRUCCIONES	1	2926636	0%
Total Ingresos Grupos Económicos		69077040	33%	Total Ingresos Grupos Económicos		112931559	31%	Total Ingresos Grupos Económicos		198821911	34%
Total Ingresos		209274591		Total Ingresos		361877804		Total Ingresos		590662196	

Fuente: SRI-SUPERCIAS 2006-2013
 Elaboración: CDES

Tabla 23: Concentración de Ingresos por Grupos Económicos en Elaboración de vinos

2006				2009				2013			
Nombre Grupo Económico	Número de empresas	Ingreso	Concentración Ingresos	Nombre Grupo Económico	Número de empresas	Ingreso	Concentración Ingresos	Nombre Grupo Económico	Número de empresas	Ingreso	Concentración Ingresos
ALMACENES JUAN ELJURI	1	425294		ALMACENES JUAN ELJURI	1	2053377		ALMACENES JUAN ELJURI	1	5801736	
Total Ingresos Grupos Económicos		425294	9%	Total Ingresos Grupos Económicos		2053377	23%	Total Ingresos Grupos Económicos		5801736	46%
Total Ingresos		4948926		Total Ingresos		8872675		Total Ingresos		12652668	

Fuente: SRI-SUPERCIAS 2006-2013

Elaboración: CDES

Tabla 24: Concentración de Ingresos por Grupos Económicos en Elaboración y conservación de frutas, legumbres y hortalizas

2006				2009				2013			
Nombre Grupo Económico	Número de empresas	Ingreso	Concentración Ingresos	Nombre Grupo Económico	Número de empresas	Ingreso	Concentración Ingresos	Nombre Grupo Económico	Número de empresas	Ingreso	Concentración Ingresos
NESTLE	1	67400771	29%	NESTLE	1	87203419	27%	NESTLE	1	105827625	26%
FADESA	2	23658576	10%	FADESA	2	35900393	11%	FADESA	2	52906936	13%
CONSORCIO NOBIS	1	10322043	4%	CONSORCIO NOBIS	1	21479983	7%	CONSORCIO NOBIS	1	40900399	10%
				CORPORACION SUPERIOR	1	0	0%	ECUAQUÍMICA	1	27110911	7%
				GERARDO ORTIZ E HIJOS	1	0	0%	CORPORACIÓN SUPERIOR	1	699172	0%
								GERARDO ORTÍZ E HIJOS	1	0	0%
								TECOPESCA	1	0	0%
Total Ingresos Grupos Económicos		101381390	43%	Total Ingresos Grupos Económicos		144583796	45%	Total Ingresos Grupos Económicos		227445043	56%
Total Ingresos		233083617		Total Ingresos		320171729		Total Ingresos		407320310	

Fuente: SRI-SUPERCÍAS 2006-2013

Elaboración: CDES

Tabla 25: Concentración de Ingresos por Grupos Económicos en Elaboración y conservación de pescados, crustáceos y moluscos

2006				2009				2013			
Nombre Grupo Económico	Número de empresas	Ingreso	Concentración Ingresos	Nombre Grupo Económico	Número de empresas	Ingreso	Concentración Ingresos	Nombre Grupo Económico	Número de empresas	Ingreso	Concentración Ingresos
EXPALSA	1	161562815	21%	EXPALSA	1	187229583	17%	EXPALSA	1	252254907	13%
CONSERVAS ISABEL	2	86265135	11%	CONSERVAS ISABEL	2	131936975	12%	TECOPESCA	2	229321703	11%
SONGA	2	52929783	7%	TECOPESCA	2	102909121	9%	CONSERVAS ISABEL	2	183823729	9%
TECOPESCA	2	52772004	7%	EUROFISH	2	72949205	7%	EUROFISH	2	177063456	9%
EUROFISH	2	44953536	6%	SONGA	2	64130945	6%	SONGA	2	162324244	8%
MARBELIZE	1	38872572	5%	MARBELIZE	1	57785003	5%	MARBELIZE	1	102638127	5%
BANCO DE MACHALA	1	16588083	2%	BANCO DE MACHALA	1	19597667	2%	ASISERVY	1	41153329	2%
N.I.R.S.A.	1	8784505	1%	N.I.R.S.A.	1	11237991	1%	BANCO DE MACHALA	1	38169539	2%
								N.I.R.S.A.	1	28413876	1%
								ECUAQUÍMICA	1	5027058	0%
								COMANDATO	1	435000	0%
Total Ingresos Grupos Económicos		462728433	60%	Total Ingresos Grupos Económicos		647776491	58%	Total Ingresos Grupos Económicos		1220624966	60%
Total Ingresos		776141706		Total Ingresos		1115589620		Total Ingresos		2017860089	

Fuente: SRI-SUPERCIAS 2006-2013

Elaboración: CDES

Tabla 26: Concentración de Ingresos por Grupos Económicos en Elaboración y conservación de carne

2006				2009				2013			
Nombre Grupo Económico	Número de empresas	Ingreso	Concentración Ingresos	Nombre Grupo Económico	Número de empresas	Ingreso	Concentración Ingresos	Nombre Grupo Económico	Número de empresas	Ingreso	Concentración Ingresos
INDUSTRIA PRONACA	1	389162974	70%	INDUSTRIA PRONACA	1	621163810	71%	INDUSTRIA PRONACA	1	870120649	66%
KFC	1	59462362	11%	KFC	1	91040917	10%	KFC	1	180661007	14%
								ALMACENES JUAN ELJURI	1	79818	0%
								SOCIEDAD MINERA LIGA DE ORO	1	54575	0%
Total Ingresos Grupos Económicos		448625335	81%	Total Ingresos Grupos Económicos		712289379	82%	Total Ingresos Grupos Económicos		1053677404	80%
Total Ingresos		555642676		Total Ingresos		870660336		Total Ingresos		1313494502	

Fuente: SRI-SUPERCÍAS 2006-2013

Elaboración: CDES

Anexo 4: Medición del PIB por el enfoque del ingreso

Existen tres enfoques para el cálculo del PIB¹⁸:

- Gasto
- Producción
- Ingreso

La fórmula para el cálculo por el enfoque del ingreso es la siguiente:

$$\text{PIB} = \text{Re} + \text{Imp}_2 + \text{EBE} + \text{Ym}$$

Donde:

PIB: Producto Interno Bruto

Re: Remuneraciones

Imp₂: Impuesto sobre la producción e importaciones

EBE: Excedente Bruto de Explotación

Ym: Ingreso mixto

- **Remuneración**

Es la renta que reciben los trabajadores por cuenta ajena y comprende: salarios, compensaciones extra salariales y cotizaciones de las empresas a la seguridad social, en otras palabras, corresponde al pago de los trabajadores.

- **Excedente Bruto de Explotación**

Retribución a los activos que participan en el proceso productivo generados por empresas constituidas en sociedad, es decir, el pago al capital o ganancias de las empresas.

- **Ingreso Mixto**

Es el excedente de las empresas no constituidas en sociedad, y que, por tanto, forman parte del sector institucional de los Hogares. Es mixto porque no puede diferenciarse la porción de ese ingreso que corresponde a la retribución al trabajo de la que corresponde a la retribución de los activos que intervienen en el proceso productivo.

¹⁸ Según (Banco Central del Ecuador, 2014)